

INFORME DEL MODELO DE COLABORACIÓN i-COACH



i-COACH

INNOVATIVE TOOLBOX FOR
INTERNSHIP IMPLEMENTATION



Co-funded by
the European Union

El apoyo de la Comisión Europea para la producción de esta publicación no constituye un respaldo de los contenidos, que reflejan únicamente las opiniones de los autores, y la Comisión no se hace responsable del uso que pueda hacerse de la información contenida en ella.

Tabla de CONTENIDOS

1

Introducción: Contexto e importancia del proyecto

2

El proyecto i-Coach: hallazgos y resultados

4

El experto i-Coach: un plan para prácticas exitosas

Metodología y contenido de i-Coach
Comprender el papel de los expertos i-Coach

8

La experiencia i-Coach: construyendo asociaciones exitosas para el futuro

13

El modelo de innovación de la triple hélice

Modelo de Triple Hélice y Aprendizaje Basado en el Trabajo
La participación de actores clave

17

Explotando el modelo de colaboración i-Coach

Cómo se puede aplicar el modelo de colaboración más allá del alcance del proyecto
Cómo utilizar y beneficiarse eficazmente del modelo de colaboración
Impacto y resultados esperados

23

Conclusiones

25

Referencias

27

Conoce al equipo i-Coach





Introducción: Contexto e importancia del proyecto

El proyecto "i-Coach: herramientas innovadoras para la implementación de prácticas" tiene como objetivo ayudar a las PYME a implementar programas de prácticas exitosos a través de métodos de formación innovadores. Para lograr esto, el proyecto introduce una nueva ocupación (rol) profesional, el experto i-Coach, que es capaz de gestionar experiencias de aprendizaje basadas en el trabajo (en adelante *WBL* del inglés) de manera innovadora.

El Proyecto i-Coach tiene dos objetivos principales:

1. En primer lugar, crear un nuevo rol profesional conocido como Experto i-Coach, destinado a ayudar a las empresas a ofrecer oportunidades de prácticas de alta calidad.
2. En segundo lugar, introducir un enfoque innovador para mejorar la mentalidad y las habilidades de los distintos grupos de partes interesadas en relación con la gestión de prácticas. Este enfoque promueve el *WBL* proporcionando apoyo pedagógico para las condiciones de trabajo y aprendizaje.

El siguiente modelo de colaboración i-Coach representa el resultado final del proyecto, centrándose en testear la calidad y funcionalidad del curso de formación i-Coach, pero también detallando los aspectos de los programas *WBL* exitosos. La prueba piloto descrita demuestra su impacto en los usuarios finales, proporcionando información directa para el modelo de colaboración i-Coach. Este informe demuestra cómo el uso estratégico de la metodología i-Coach y el enfoque *WBL* presentado pueden, de hecho, brindar a las empresas una ventaja competitiva.

2. El Proyecto i-Coach: Hallazgos y Resultados



Los esfuerzos combinados de la asociación del proyecto i-Coach a través de actividades de investigación dedicadas (incluidos grupos focales especializados) realizadas en los países de los socios revelaron que ha evolucionado de manera diferente según el contexto histórico, cultural, social y económico único de cada país. Sin embargo, existe una tendencia común hacia la adopción de un modelo de "sistema educativo dual" en el que el *WBL* desempeña un papel cada vez más importante en el proceso de aprendizaje de los jóvenes estudiantes. Esta tendencia se evidencia en un mayor número de centros y alumnos que participan en *WBL*, un creciente interés por parte del mercado laboral y la implementación de procesos y herramientas más sofisticados.

A pesar de estos puntos en común, el nivel de madurez de los sistemas *WBL* y el proceso de transición más amplio de la educación a la fuerza laboral todavía varía entre los países. Uno de los principales factores que contribuyen a estas **diferencias es el grado de avance en el marco legal de cada país**. Tener leyes actualizadas que regulen específicamente el *WBL* es crucial para su éxito, efectividad y mayor desarrollo.



Los análisis realizados a nivel institucional han identificado varios desafíos clave que los países socios deben abordar para mejorar la calidad de la transición de la educación al mercado laboral y fortalecer las asociaciones entre escuelas y empresas:

- Cargas burocráticas y administrativas excesivas;
- Percepciones de que los centros miran hacia adentro;
- Negativa ocasional de las empresas a participar en *WBL*;
- Recursos insuficientes (personas, tiempo, competencias) tanto para los centros como para las empresas;
- Dificultades en la comunicación entre el sistema educativo y el mercado laboral;
- Ausencia o debilidad de marcos legales e institucionales para el *WBL*;
- Conocimiento desactualizado del personal educativo sobre el mercado laboral y la dinámica de la empresa, lo que dificulta el desarrollo eficaz de proyectos *WBL*.

De ahí que iniciativas como el proyecto "i-Coach-Innovative Toolbox for Internship Implementation" sean de gran importancia, ya que proporciona formación relevante en todas las áreas identificadas anteriormente. Para lograr estos objetivos, el proyecto implica la creación del perfil Experto i-Coach y la promoción de estrategias innovadoras para mejorar las habilidades de los grupos objetivo en la gestión de experiencias *WBL*.



3. El Experto i-Coach: un plan para prácticas exitosas

En el competitivo mercado laboral actual, las prácticas se han convertido en trampolines invaluable para los jóvenes. Proporcionan un puente entre el conocimiento académico y la aplicación en el mundo real, dando forma a futuras carreras. Para garantizar que estas prácticas no sean solo educativas sino transformadoras, el papel del Experto i-Coach se ha vuelto indispensable. Actúan como mentores y ofrecen apoyo personalizado a los alumnos. Evalúan las habilidades y el potencial de cada individuo, adaptando su orientación para fomentar las fortalezas y abordar las debilidades. A través de la escucha activa y la comunicación efectiva, crean un entorno de apoyo donde los alumnos se sienten animados a explorar, aprender e innovar. El éxito de la práctica no es responsabilidad exclusiva del alumno; las empresas también desempeñan un papel fundamental. Los Expertos i-Coach actúan como enlaces entre los alumnos y las empresas, garantizando un proceso de integración perfecto. Co-diseñan el contenido de las prácticas, alineándolo con los objetivos de la empresa y al mismo tiempo atendiendo a los objetivos de aprendizaje. Además, están destinados a fomentar un sentido de pertenencia al delegar tareas estratégicas e integrar los valores y la cultura de la empresa. El papel del Experto i-Coach se extiende más allá de las tareas diarias. Inspiran a los alumnos a pensar críticamente, resolver problemas y aceptar desafíos. Asimismo, infunden confianza, capacitándolos para contribuir significativamente en el lugar de trabajo mediante la promoción de la inteligencia emocional y la motivación. Esta experiencia transformadora no sólo beneficia al alumno, sino que también agrega valor a la empresa.

Las prácticas guiadas por Expertos i-Coach tienen como objetivo crear una relación simbiótica entre los alumnos y las empresas. Los alumnos obtienen habilidades prácticas, confianza y una comprensión más profunda del campo elegido, mientras que las empresas se benefician de nuevas perspectivas, ideas innovadoras y un grupo de talentos potenciales para futuros empleos. Por lo tanto, los Expertos i-Coach, con su experiencia, desempeñan un papel vital en la creación de una fuerza laboral más fuerte y capacitada.

3.1 Metodología y contenido de i-Coach

La asociación i-Coach se dedica a invertir en la formación del personal, especialmente en tiempos difíciles, para mejorar la calidad de las prácticas. Este esfuerzo pretende brindar a los usuarios el conocimiento necesario para establecer y administrar programas de prácticas o ayudar a los empleados en la transición a nuevos roles dentro de sus organizaciones.

Para desarrollar el programa de formación, los socios realizaron investigaciones nacionales para evaluar los recursos existentes, involucrar a las partes interesadas relevantes e identificar necesidades de formación específicas tanto a nivel nacional como europeo. Esta investigación incluyó el diseño del conjunto de habilidades de Expertos i-Coach, el análisis de los marcos nacionales relacionados con el WBL y la implementación de prácticas, debates con los grupos objetivo del proyecto y la creación de un informe nacional que detalla el panorama actual del WBL. Como resultado, se crearon las herramientas i-Coach. Se trata de un programa de formación que se adhiere a los estándares ISCED-4, que abarca conocimientos fácticos y teóricos, habilidades cognitivas y prácticas, así como responsabilidades y autonomía dentro de contextos de trabajo o estudio predecibles. Impartido a través de aprendizaje electrónico a su propio ritmo con asistencia opcional de un formador, el programa permite profundizar en los aspectos teóricos y prácticos del WBL. Los materiales de aprendizaje están diseñados en un lenguaje accesible y se centran en situaciones de la vida real. Además, la formación se estructura en torno a módulos temáticos, cada uno de los cuales cubre teoría, ejemplos prácticos, referencias a leyes relevantes, recursos adicionales, infografías y herramientas de autoevaluación:

Módulo 1: Desarrollar y apoyar procesos de aprendizaje efectivos

Módulo 2: Comunicación y escucha activa

Módulo 3: Organización y gestión del tiempo

Módulo 4: Motivar y animar a los alumnos

Módulo 5: Inteligencia emocional

Módulo 6: Haz pública tus prácticas

Todos estos recursos son adaptables y aplicables más allá del alcance del proyecto, atendiendo a escuelas secundarias, universidades, centros educativos y programas de capacitación internos. Se puede acceder a los materiales de formación a través de la plataforma de aprendizaje oficial i-Coach.

3.2 Comprender el papel de los Expertos i-Coach

En esencia, el Experto i-Coach es un eje en el proceso de prácticas y guía tanto a los alumnos como a las empresas hacia el éxito. Su orientación transforma las prácticas de meras experiencias en oportunidades de aprendizaje, dando forma a la fuerza laboral del futuro y fomentando la innovación en todas las industrias. Con su apoyo, el puente entre la educación y el empleo se convierte no sólo en un pasaje sino en la base para el éxito.

A. Orientación personalizada

El Experto i-Coach brinda tutoría personalizada a los alumnos, adaptando su orientación de acuerdo con las habilidades, intereses y objetivos profesionales del individuo. Este enfoque personalizado garantiza que los alumnos reciban apoyo específico, lo que les permite centrarse en áreas en las que necesitan mejorar y desarrollar aún más sus puntos fuertes. Esta orientación personalizada maximiza la experiencia de aprendizaje del alumno, haciéndola más relevante y beneficiosa.

B. Desarrollo de habilidades

Los Expertos i-Coach evalúan las habilidades de los alumnos e identifican áreas de crecimiento. Diseñan experiencias de aprendizaje estructuradas que desafían a los alumnos a aplicar conocimientos teóricos en situaciones prácticas. Los Expertos i-Coach facilitan el desarrollo de habilidades esenciales como la resolución de problemas, la comunicación, el trabajo en equipo y el liderazgo, asignando tareas que se alinean con las aspiraciones profesionales de los alumnos y las necesidades de la empresa. Este desarrollo práctico de habilidades puede dotar a los alumnos de las competencias necesarias en su desarrollo profesional.

C. Facilitar experiencias significativas

Los Expertos i-Coach desempeñan un papel fundamental en la creación de un entorno de aprendizaje en el lugar de trabajo. Animam a los alumnos a participar activamente en proyectos, procesos de toma de decisiones y colaboraciones en equipo. Como también ayudan a integrar a los alumnos en las operaciones diarias de la empresa, los Expertos i-Coach garantizan que los alumnos obtengan una comprensión integral del campo elegido. Esta experiencia inmersiva fomenta un sentido de propiedad y orgullo por su trabajo, lo que hace que el período de prácticas no solo sea educativo, sino también gratificante.

D. Inteligencia Emocional y Profesionalismo

Las prácticas guiadas por los Expertos i-Coach enfatizan el desarrollo de la inteligencia emocional y el profesionalismo. Los alumnos aprenden a navegar las complejidades del lugar de trabajo, manejar conflictos y adaptarse a diversas culturas laborales. Los Expertos i-Coach brindan información valiosa sobre ética en el trabajo, comunicación efectiva y habilidades

interpersonales. Este enfoque en la inteligencia emocional dota a los alumnos de la capacidad de trabajar armoniosamente en equipo, resolver conflictos de manera diplomática y mantener una actitud positiva incluso en situaciones desafiantes.

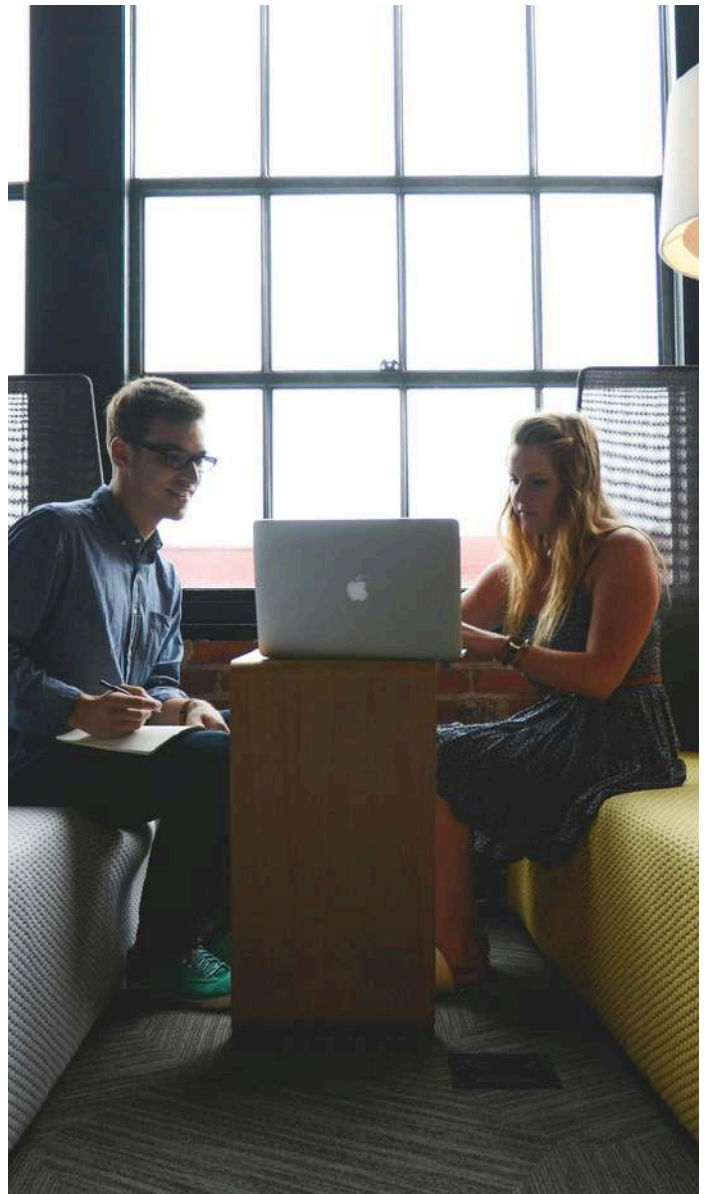
E. Establecimiento de contactos y tutoría

Los Expertos i-Coach actúan como puente entre alumnos y profesionales dentro de la organización. Facilitan oportunidades de creación de redes, permitiendo a los alumnos conectarse con profesionales experimentados, mentores y líderes de la industria. Estas interacciones exponen a los alumnos a diferentes trayectorias profesionales, tendencias de la industria y conocimientos valiosos. La tutoría de los Expertos i-Coach y otros profesionales brinda a los alumnos orientación para sus futuras carreras, ayudándolos a tomar decisiones informadas y establecer objetivos realistas.

F. Retroalimentación y mejora continua

Los Expertos i-Coach proporcionan comentarios periódicos a los alumnos, destacando sus logros y las áreas que necesitan mejorar. Esta retroalimentación constructiva alienta a los alumnos a reflexionar sobre su desempeño, identificar brechas de aprendizaje y tomar medidas proactivas para mejorar sus habilidades. El ciclo de retroalimentación constante garantiza una mejora continua durante toda la práctica, lo que lleva a una experiencia de aprendizaje más productiva y valiosa.

Por lo tanto, los Expertos i-Coach pueden mejorar significativamente la calidad de las prácticas y el aprendizaje en el trabajo a través de un enfoque multifacético que se centra en la orientación personalizada, el desarrollo de habilidades y el fomento de conexiones significativas entre los alumnos y el lugar de trabajo.





4. La experiencia i-Coach: creación de asociaciones exitosas para el futuro

El aspecto innovador de este proyecto radica en su compromiso con representantes de diversos países y contextos dentro de los grupos objetivo del proyecto. La incorporación del modelo de triple hélice reunió a estos actores clave: industria, educación y organizaciones gubernamentales locales, estimulando el cambio requerido en actitud y capacidades con respecto al proceso del *WBL*. Esta iniciativa tenía como objetivo garantizar beneficios sostenibles para los alumnos y las empresas no solo a nivel nacional sino también a nivel europeo.

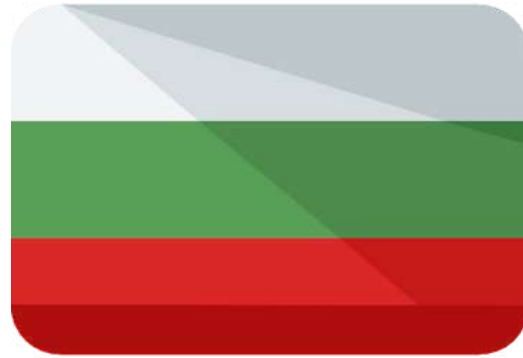
La formación i-Coach demostró ser un recurso poderoso. Esto último se confirmó a través de una fase piloto en 6 países europeos, con 113 participantes en sesiones de formación presenciales y en línea. Se prestó especial atención a los estudiantes de FP y a los representantes de las PYME, el principal grupo objetivo para convertirse en Expertos i-Coach. Este enfoque puso a prueba la resiliencia de los materiales i-Coach al ayudar a las empresas y centros educativos a desarrollar sus conceptos de *WBL*.

Las formaciones piloto constaron de dos partes: los participantes pasaron por el segmento teórico de la formación para adquirir los conocimientos y habilidades necesarios, incluidos ejemplos prácticos, referencias a leyes relevantes de la UE o del país, recursos adicionales, infografías que resumen los puntos clave y herramientas de autoevaluación. Posteriormente, se involucraron en tareas prácticas, como la creación de programas de prácticas aplicables en entornos laborales reales. Este enfoque práctico permitió a los participantes aplicar aún más los conocimientos teóricos adquiridos, transformándolos en resultados tangibles.



Bélgica

La **Cámara de Comercio Belga-Italiana** llevó a cabo una prueba piloto en línea el 17 y 24 de noviembre de 2023. Los participantes, entre ellos educadores, autónomos y alumnos, expresaron su convicción en la importancia de la orientación en los programas de aprendizaje, especialmente en las PYME. Los módulos estructurados facilitaron el aprendizaje interactivo, con los participantes tomando parte activamente en debates y accediendo a recursos compartidos en la plataforma. Los comentarios revelaron una falta colectiva de experiencia en aprendizaje y tutoría, pero enfatizaron la convicción compartida sobre el papel fundamental de la orientación experta. El éxito del piloto, marcado por la participación entusiasta de diversos profesionales, subraya la importancia de los materiales i-Coach para apoyar a los mentores dentro de las PYME. Con 14 participantes, la prueba piloto demostró el valor de los materiales, proporcionando información para un mayor refinamiento y mejora de la plataforma y garantizar un apoyo eficaz para los mentores y programas de prácticas exitosos.



Bulgaria

Otra actividad piloto del proyecto i-Coach la llevó a cabo el **Centro de Innovación Empresarial Innobridge** en Ruse, Bulgaria, el 21 de marzo de 2024. El evento contó con 24 participantes, entre ellos directivos de empresas y directores de recursos humanos de diversos sectores como la automoción, la electrónica y la banca, TIC, etc. Sólo 6 de los participantes indicaron tener un programa de prácticas. Los comentarios revelaron respuestas positivas, con interés expresado en utilizar los materiales i-Coach. Los participantes apreciaron la formación brindada, expresaron su satisfacción con el evento e indicaron un aumento en sus conocimientos sobre el reclutamiento y la implementación de prácticas. También destacaron la utilidad de ciertos módulos de formación y expresaron interés en integrar aún más el manual i-Coach en sus programas de prácticas. En general, los participantes encontraron la plataforma de aprendizaje i-Coach accesible y valiosa para su trabajo con alumnos y nuevos empleados, y la mayoría expresó su intención de usarla y recomendarla a otros.



Chipre

Emphasys Center llevó a cabo la prueba piloto en *Green Energy Group*, una PYME especializada en soluciones de ahorro de energía en Limassol, Chipre. La empresa expresó interés en ofrecer prácticas en varios departamentos, pero tenía dudas sobre el proceso de implementación. La prueba se llevó a cabo los días 20 y 22 de febrero, con un total de 15 participantes de *Green Energy Group* y *Emphasys Centre*, representando experiencia en Recursos Humanos, Ventas, Técnica, Gestión, MBA, Ingeniería y Contabilidad. Algunos participantes compartieron experiencias personales de prácticas, mientras que otros habían ofrecido prácticas pero reconocieron la necesidad de mejorar los programas. Los participantes coincidieron en que la diversidad de temas era inclusiva y valiosa para atender diversas necesidades y niveles de experiencia. La mayoría de los participantes indicaron que utilizarían los materiales proporcionados y recomendarían el programa a otras personas, tanto dentro como fuera de su empresa.



Italia

ECOLE - Enti Confindustriali Lombardi per l'Education realizó dos sesiones el 15 de enero de 2024 en las instalaciones de *Ecole* en Italia y el 25 de enero de 2024 en línea. Asistieron 14 participantes de diversas empresas y PYMEs, representando sectores como Comunicación, Consultoría de Negocios, Salud, etc. Sus trayectorias profesionales variaban, incluyendo RRHH, Selección, Formación, etc. El 75% tenía experiencia previa en programas de prácticas, mientras que el 66% reconocía la necesidad de expertos en el seguimiento de dichos programas. Los comentarios revelaron que el 71,4% calificó la calidad de la formación como excelente y el 57,1% consideró que superó sus expectativas. Los materiales de capacitación fueron calificados como muy útiles y los participantes encontraron las actividades para facilitar el coaching muy valiosas (el 71,4% calificó con 5). En resumen, la prueba piloto fue bien recibida y los participantes expresaron satisfacción con el contenido de la formación y la relevancia en su trabajo.



Rumania

La **Agencia de Desarrollo Regional del Nordeste** organizó el evento en línea "*Betatesting* para la plataforma de aprendizaje en línea i-Coach - Materiales Innovadores para la implementación de prácticas" el 14 de noviembre de 2023. Participaron 16 empresarios locales de diversos sectores, principalmente en representación de pequeñas empresas. La mayoría no ofrecía actualmente prácticas y sólo una empresa tenía un sistema estructurado de prácticas. La mayoría reconoció la necesidad de orientación experta en prácticas y actividades de tutoría. El evento incluyó presentaciones, demostraciones de módulos y pruebas de funcionalidades de la plataforma i-Coach.

En general, los participantes señalaron que la formación y los materiales de i-Coach son de alta calidad. La plataforma de aprendizaje en línea recibió comentarios positivos: la mayoría la encontró fácil de usar y los módulos útiles.

Los comentarios destacaron la importancia de las colaboraciones con organizaciones industriales, instituciones educativas y ONG relevantes para mejorar los programas de pasantías. Las sugerencias incluyeron asociaciones para cursos de desarrollo de habilidades y oportunidades de experiencia práctica. La prueba piloto demostró el interés de los empresarios locales en utilizar la plataforma i-Coach para mejorar las habilidades de gestión de prácticas. Si bien los participantes apreciaron el enfoque innovador de la plataforma, se hicieron sugerencias para la personalización y mejoras de la interfaz. Las colaboraciones con instituciones externas se consideraron esenciales para la implementación efectiva de las prácticas.

Por último, la prueba piloto mostró un potencial significativo de la plataforma para apoyar el desarrollo profesional de las PYME.



España

La **Fundación Cultural Privada Empresa-Universidad de Zaragoza-FEUZ** organizó el evento híbrido "*Betatesting for e-learning platform i-Coach - Innovative Toolbox for Internship Implementation*" el 20 de diciembre de 2023. El evento, celebrado tanto de forma presencial como en línea, reunió a un grupo diverso de 15 participantes. El grupo estaba formado por personas de empresas que participaban en actividades de prácticas y colocación, aportando perspectivas únicas a la discusión. Los participantes elogiaron unánimemente la calidad de la formación y consideraron muy eficaces los materiales de i-Coach y la plataforma de aprendizaje. Todos los participantes expresaron su intención de incorporar las herramientas de i-Coach en futuros programas de prácticas. Los comentarios destacaron la importancia de la comunicación, la alineación de objetivos, el intercambio de recursos y la mejora continua para ofrecer prácticas efectivas. Destacaron la importancia de la flexibilidad manteniendo al mismo tiempo los estándares básicos para garantizar la coherencia y eficacia en la gestión de las prácticas.

Politeknika Txorierri coordinó formaciones piloto en dos sesiones diferentes según los diferentes grupos destinatarios. La primera sesión tuvo lugar el 18 de enero de 2024 y en ella participaron 7 representantes del centro de FP, responsables de la gestión, seguimiento y evaluación de las prácticas, así como el equipo directivo del centro. La segunda sesión se organizó el 30 de enero de 2024 en Durango con 8 representantes de diferentes PYMEs establecidas en el País Vasco. Durante las sesiones se plantearon algunas cuestiones importantes, como la dificultad de estas pequeñas organizaciones para tener un miembro del personal totalmente dedicado a la gestión de las prácticas. La mayoría reconoció la necesidad de que más instituciones/universidades públicas y gobiernos participen en los programas de formación. Los comentarios recopilados fueron extremadamente positivos, ya que los participantes valoraron muy positivamente la calidad de la formación y los materiales y la plataforma i-Coach. Se hicieron sugerencias para mejorar la plataforma de aprendizaje en línea.



5. El modelo de innovación de la Triple Hélice

El modelo de Triple Hélice existe desde hace bastante tiempo y, en esencia, se trata de colaboración. Se trata de cambios de actitud y capacidades fomentando un entorno colaborativo donde las partes interesadas aprecien el valor del compromiso mutuo. Este modelo tiene el potencial no sólo de cambiar las actitudes hacia el *WBL*, sino también de mejorar las capacidades de los educadores, estudiantes y profesionales de la industria, garantizando una fuerza laboral adaptable, capacitada y alineada con las necesidades de la industria. La incorporación del modelo de Triple Hélice al modelo de colaboración i-Coach tiene como objetivo facilitar precisamente eso: crear una sinergia entre la educación, la industria y el gobierno para mejorar las oportunidades de *WBL*, particularmente a través de la metodología i-Coach.

EDUCACIÓN

Las instituciones de educación superior y los centros de FP son actores clave en el modelo de Triple Hélice. Contribuyen proporcionando contenido educativo, experiencia y herramientas de formación que se alinean con las necesidades de la industria. En el contexto del modelo de colaboración i-Coach, el mundo académico puede:

- Desarrollar y perfeccionar los materiales de i-Coach para garantizar que cumpla con los más altos estándares educativos y esté alineado con los requisitos de la industria.
- Colaborar con socios de la industria para comprender la evolución de las necesidades y adaptar el contenido de formación en consecuencia.
- Participar en acciones piloto para recopilar comentarios de los estudiantes y socios de la industria, y utilizar estos comentarios para mejorar los materiales de formación.

INDUSTRIA

Las empresas y los representantes de la industria contribuyen proporcionando contextos del mundo real para aprender e identificar las competencias necesarias para el mundo laboral. En el contexto del modelo de colaboración i-Coach, la industria puede:

- Ofrecer oportunidades de prácticas donde los alumnos puedan aplicar los conocimientos teóricos adquiridos durante la formación en entornos laborales reales.
- Proporcionar información sobre las tendencias actuales de la industria y las brechas de habilidades, ayudando a dar forma a la metodología i-Coach para abordar estas brechas de manera efectiva.
- Participar en acciones piloto para evaluar la calidad de los contenidos formativos y aportar recomendaciones de mejora.

GOBIERNO

Las autoridades gubernamentales, los políticos y los que participan en la toma de decisiones desempeñan un papel fundamental en la creación de un entorno propicio para la colaboración y la innovación. En el contexto del modelo de colaboración i-Coach, el gobierno puede:

- Brindar apoyo a iniciativas y políticas de *WBL* que fomenten la colaboración entre la educación y la industria.
- Ofrecer incentivos y programas de financiación que promuevan las prácticas y el desarrollo de competencias.
- Contribuir a la creación del Informe del modelo de colaboración compartiendo conocimientos sobre las implicaciones políticas y los aspectos regulatorios relacionados con *WBL*.

5.1 Modelo de Triple Hélice y *WBL*

El modelo Triple Hélice ha mejorado enormemente el enfoque de *WBL* al promover esfuerzos de colaboración entre el gobierno, la industria y el mundo de la educación. A través de una estrecha colaboración entre la educación y la industria, se desmantela la barrera tradicional entre el aprendizaje teórico y la aplicación práctica. Esta integración provoca un cambio de actitud entre educadores y alumnos, que ahora reconocen la aplicabilidad del conocimiento académico en el mundo real. Esencialmente, si se implementa con éxito, el modelo permitirá a los estudiantes participar en periodos de prácticas para adquirir habilidades que mejoren sus capacidades y los preparen para el mercado laboral después de graduarse. La colaboración puede desempeñar un papel crucial a la hora de mejorar la relevancia del currículo educativo. Cuando los educadores colaboran con expertos de la industria, obtienen una mejor comprensión de las necesidades, lo que resulta en un cambio positivo en sus actitudes hacia las demandas. Esta apertura les permite adaptar sus planes de estudio para alinearse con las tendencias

actuales en la industria. Además, las instituciones educativas pueden utilizar los aportes de la industria para actualizar sus planes de estudio, equipando a los estudiantes con las últimas habilidades y conocimientos, aumentando así sus capacidades y empleabilidad. Colaborar con el gobierno ayuda a dar forma a políticas que fomenten los esfuerzos de *WBL*. La mentalidad pasa de considerar las regulaciones como obstáculos a reconocerlas como facilitadoras de asociaciones productivas, lo que lleva a políticas claras y de apoyo que permiten a las personas desarrollar las habilidades necesarias.

5.2 La participación de las partes interesadas clave

Su participación es esencial para la implementación exitosa de las iniciativas *WBL*. Cada grupo de partes interesadas desempeña un papel único en la formulación de políticas, el suministro de recursos y la garantía de la eficacia de los programas de *WBL*. Así es como cada grupo contribuye:

A. PYMEs:

- Proporcionan experiencia del mundo real: las PYMEs ofrecen conocimientos prácticos y específicos de la industria a los estudiantes, mejorando sus habilidades y empleabilidad.
- Oportunidades de prácticas: las PYMEs pueden ofrecer prácticas, lo que permite a los estudiantes adquirir experiencia práctica en un entorno laboral real.
- Retroalimentación: las PYMEs pueden proporcionar *feedback* a las instituciones educativas, asegurando que el plan de estudios satisfaga las necesidades de la industria.

B. Profesores de Formación Profesional (FP):

- Diseño de un plan de estudios relevante: desarrollan un plan de estudios adaptado a los requisitos de la industria, garantizando que los alumnos adquieran habilidades que sean inmediatamente aplicables en el mundo laboral.
- Conocimiento práctico: facilitan sesiones prácticas, preparando a los estudiantes para desafíos reales en el lugar de trabajo.
- Mejora continua: pueden proporcionar *feedback* a las instituciones, ayudándolas a perfeccionar sus programas de formación según las necesidades de la industria.



C. Instituciones de Educación Superior:

- Desarrollo curricular: las universidades diseñan programas integrales que incorporan conocimientos teóricos y habilidades prácticas, garantizando una educación integral para los estudiantes.
- Facilitar asociaciones: las universidades pueden establecer asociaciones entre estudiantes y PYMEs, creando oportunidades de prácticas y aprendizaje.
- Investigación y desarrollo: las universidades pueden realizar investigaciones sobre la eficacia del *WBL*, aportando conocimientos valiosos al campo.

D. Organizaciones No Gubernamentales (ONGs):

- Promoción: Las ONG pueden abogar por políticas que apoyen las iniciativas de *WBL*, creando conciencia sobre su importancia para cerrar la brecha de habilidades.
- Servicios de apoyo: las ONG pueden brindar servicios de apoyo a los estudiantes, como asesoramiento y tutoría, mejorando su experiencia de aprendizaje general.
- Participación comunitaria: las ONG pueden colaborar con las comunidades locales, fomentando la participación de personas desfavorecidas o marginadas en los programas de *WBL*.

E. Autoridades gubernamentales:

- Desarrollo de políticas: los gobiernos pueden desarrollar políticas que incentiven el *WBL*, ofreciendo beneficios fiscales o subvenciones a las empresas que participan en dichos programas.
- Regulación: Los gobiernos pueden regular la calidad de los programas *WBL*, asegurando que cumplan con ciertos estándares para brindar experiencias de aprendizaje valiosas.
- Financiamiento: Asignar fondos a instituciones y organizaciones educativas para apoyar el desarrollo y la implementación de iniciativas *WBL*.

La colaboración y participación activa de PYMEs, profesores de FP, instituciones de educación superior, ONG y autoridades gubernamentales son cruciales para el desarrollo holístico y el éxito de los programas de *WBL*. Cada grupo de partes interesadas aporta experiencia y recursos únicos, lo que contribuye al crecimiento de una fuerza laboral capacitada y lista para trabajar.





6. Explotación del modelo de colaboración i-Coach

El modelo de colaboración i-Coach, aplicado en el contexto de WBL a través del modelo Triple Helix, ofrece un potencial de transferibilidad significativo. El énfasis del modelo de colaboración i-Coach en la comunicación efectiva, el trabajo en equipo y la creación de confianza se alinea perfectamente con el marco de la Triple Hélice, mejorando la colaboración entre los actores y sectores clave relevantes.

Dentro de las instituciones educativas, el modelo puede facilitar la colaboración entre estudiantes, educadores e investigadores. Los estudiantes pueden aprender de experiencias del mundo real a través de pasantías y proyectos facilitados por socios de la industria. Los educadores pueden adaptar sus métodos de enseñanza basándose en los comentarios de la industria, asegurando que los estudiantes cuenten con habilidades prácticas. Los investigadores pueden colaborar con expertos de la industria para resolver problemas del mundo real, fomentando la innovación.

Para las empresas, el modelo de colaboración i-Coach promueve una interacción fluida con instituciones académicas y organismos gubernamentales. Permite a los socios de la industria comunicar sus necesidades con claridad, garantizando que los programas educativos se alineen con los requisitos de la industria. Esta colaboración puede conducir al desarrollo de programas de capacitación, pasantías y proyectos de investigación personalizados, proporcionando una fuerza laboral calificada y promoviendo la innovación.

Las agencias gubernamentales desempeñan un papel crucial en la regulación y el apoyo a las iniciativas WBL. El modelo de colaboración i-Coach puede mejorar la comunicación entre los organismos gubernamentales, el mundo académico y la industria, dando lugar a políticas y regulaciones bien informadas. El apoyo gubernamental también puede facilitar la financiación y los recursos para proyectos colaborativos, asegurando la sostenibilidad de los programas WBL.



Las iniciativas de WBL pueden volverse más efectivas, receptivas y sostenibles aplicando el modelo de colaboración i-Coach dentro del marco de Triple Helix.

El énfasis del modelo en la confianza y la comunicación eficaz fomenta un entorno en el que todas las partes interesadas están motivadas a participar activamente, lo que conduce a colaboraciones significativas y beneficios mutuos para los sectores académico, industrial y gubernamental.

6.1. Cómo se puede aplicar el Modelo de Colaboración más allá del alcance del proyecto

El modelo de colaboración i-Coach se puede aplicar más allá del alcance del proyecto, extendiendo sus beneficios a nivel nacional e incluso a través de países y sectores económicos europeos de varias maneras. Sus principios pueden servir como base para asociaciones internacionales interdisciplinarias, impulsando la innovación, el crecimiento económico y el progreso social.

A nivel nacional, el Modelo de Colaboración puede servir como marco para fomentar la colaboración entre diversos sectores. En el ámbito empresarial, las empresas pueden adoptar el modelo para mejorar el trabajo en equipo, mejorar la comunicación interdepartamental y aumentar la productividad. Las instituciones educativas pueden utilizar el modelo para fortalecer las asociaciones con industrias locales, asegurando que los planes de estudio se alineen con las necesidades del mercado. Las agencias gubernamentales pueden emplear el modelo para facilitar la colaboración entre los sectores público y privado, promoviendo la innovación y el crecimiento económico sostenible.

Los principios del Modelo de Colaboración pueden trascender los sectores económicos, p.e. En todos los países europeos, el modelo de colaboración i-Coach puede facilitar las asociaciones internacionales. Además, se puede aplicar para mejorar la colaboración entre profesionales, investigadores y expertos en tecnología. El modelo también puede servir como base para los esfuerzos de estandarización, creando un lenguaje y un enfoque común para la colaboración entre diversos sectores y países.

6.2 Cómo utilizar y beneficiarse eficazmente del modelo de colaboración

El modelo de colaboración i-Coach es un marco pionero diseñado para revolucionar la creación y gestión de oportunidades de pasantías de calidad mediante el fomento de asociaciones estratégicas entre la industria, la universidad y las entidades gubernamentales. Este modelo sirve como catalizador para la innovación en WBL al promover la sinergia y la comunicación efectiva entre las partes interesadas clave. Es crucial que las partes interesadas profundicen en el Modelo de Colaboración i-Coach, familiarizándose con sus principios, metodologías y ejemplos exitosos.

Adoptar el modelo de colaboración i-Coach puede revolucionar la forma de operar y colaborar. Así es como le recomendamos comenzar a través del siguiente proceso de 6 pasos:



Paso 1: Establecer asociaciones estratégicas

El primer paso para utilizar el modelo de colaboración i-Coach es iniciar el proceso de creación de asociaciones efectivas entre las partes interesadas de la industria, la universidad y el gobierno para mejorar las oportunidades de pasantías (u otro tipo de).

Consejos:

- Colaborar con representantes de empresas locales, p. asociaciones industriales, cámaras de comercio y agencias gubernamentales de desarrollo de la fuerza laboral.
- Formar juntas asesoras compuestas por representantes de la industria, el mundo académico y el gobierno para guiar el desarrollo del programa de pasantías.

Ejemplo:

Una universidad se asocia con un consorcio tecnológico regional y el Departamento de Trabajo del estado para formar un comité directivo centrado en la creación de rutas de pasantías centradas en la tecnología.



Paso 2: Realizar una evaluación de necesidades y un análisis de la brecha de habilidades

Comience a identificar las necesidades de la industria y las brechas de habilidades para adaptar los programas de pasantías a fin de satisfacer las demandas de la fuerza laboral.

Consejos:

- Encuesta a los socios de la industria para determinar las habilidades técnicas y sociales específicas requeridas en la fuerza laboral.

- Analizar la alineación del plan de estudios con los estándares de la industria y las tendencias emergentes.

Ejemplo:

Una facultad de ingeniería lleva a cabo grupos focales con empresas manufactureras locales para evaluar la demanda de habilidades en fabricación avanzada y robótica.



Paso 3: Programas de pasantías de codiseño

El modelo de colaboración i-Coach tiene que ver con la sinergia y la cooperación. Por lo tanto, el siguiente paso es comenzar a colaborar con otras partes interesadas para diseñar programas de pasantías que integren el aprendizaje académico con las experiencias de la industria.

Consejos:

- Organice talleres de pensamiento de diseño en los que participen profesores, profesionales de la industria y representantes gubernamentales para cocrear marcos de pasantías.
- Desarrollar proyectos de pasantías que se alineen con los cursos académicos y aborden los desafíos del mundo real.

Ejemplo:

Una escuela de negocios se asocia con una corporación multinacional para desarrollar un programa de pasantías de un semestre de duración centrado en consultoría de sostenibilidad, incorporando el aprendizaje en el aula con proyectos in situ.



Paso 4: implementar redes de tutoría

Establecer redes de tutoría para apoyar a los pasantes y facilitar el desarrollo profesional.

Consejos:

- Reclute profesionales experimentados de empresas asociadas para que sirvan como mentores de los pasantes.
- Organice sesiones de capacitación en tutoría para preparar a los mentores y establecer expectativas.

Ejemplo:

Un acelerador de startups reúne a estudiantes en prácticas con emprendedores experimentados como mentores, brindándoles orientación sobre las operaciones de startups y la creación de redes industriales.



Paso 5: Abogar por políticas de apoyo

Este paso es crucial. Para lograr resultados más efectivos, sostenibles y duraderos, es crucial colaborar con los formuladores de políticas para abogar por políticas que incentiven y apoyen sus programas de pasantías.

Consejos:

- Colaborar con representantes legislativos para proponer créditos fiscales u oportunidades de financiación para empresas que ofrecen pasantías.
- Resaltar los beneficios para el desarrollo económico y laboral de las iniciativas de aprendizaje en el trabajo.

Ejemplo:

Un consorcio de universidades y líderes de la industria presiona a los legisladores estatales para que presenten un proyecto de ley que proporcione subvenciones a las empresas que contraten pasantes de instituciones educativas locales.



Paso 6: evaluar y perfeccionar

Independientemente de si fracasa o tiene éxito en sus esfuerzos, recuerde que esta no es una tarea fácil. Es posible que sean necesarios algunos intentos antes de lograr el efecto deseado. Por lo tanto, intente evaluar continuamente la efectividad de su programa de pasantías y perfeccione las estrategias de colaboración en función de la retroalimentación.

Consejos:

- Realice encuestas posteriores a las pasantías para recopilar comentarios de pasantes, mentores y socios de la industria.
- Medir los resultados del programa e identificar áreas de mejora.

Ejemplo:

Una oficina de coordinación de pasantías analiza los datos de la encuesta para identificar áreas donde los pasantes sintieron que necesitaban más apoyo y ajusta las estructuras del programa de tutoría en consecuencia.

6.3. Impacto y resultados esperados

Si decide implementar el modelo de colaboración i-Coach, no solo está transformando su organización; usted está contribuyendo a un ecosistema global colaborativo que impulsa la educación, la innovación y la prosperidad económica. El modelo de colaboración está destinado a generar los siguientes impactos y/o resultados:

1

Mayor empleabilidad para graduados equipados con habilidades relevantes para la industria y experiencia práctica a través de programas de pasantías personalizados.

2

Acceso a un grupo de talento calificado y soluciones innovadoras derivadas de iniciativas de investigación colaborativa.

3

Influir en el desarrollo de políticas para apoyar ecosistemas de aprendizaje sostenibles basados en el trabajo y oportunidades de pasantías.

4

Asociaciones duraderas entre partes interesadas de la industria, la universidad y el gobierno, que impulsan la mejora continua en la calidad y eficacia de las pasantías.



7. Conclusiones

El modelo de colaboración i-Coach tiene un inmenso potencial para transformar los programas de FP y WBL, creando un impacto más amplio en varias áreas clave. El modelo facilita el diseño de un plan de estudios que se alinee con las necesidades de la industria del mundo real, simplemente fomentando la colaboración entre las instituciones educativas y los socios de la industria. Esto garantiza que los estudiantes de programas de FP adquieran habilidades que sean directamente aplicables al lugar de trabajo, mejorando su empleabilidad.

El modelo de colaboración permite a los proveedores de FP ofrecer programas de formación adaptados a industrias específicas. Esta capacitación relevante para la industria garantiza que los estudiantes adquieran habilidades y conocimientos prácticos que están en demanda, lo que aumenta su preparación para la fuerza laboral.

El modelo fomenta la colaboración entre educadores y empleadores, lo que lleva a una mayor participación de las empresas en el proceso educativo. Alienta a las personas a actualizar continuamente sus habilidades, garantizando que la fuerza laboral siga siendo adaptable a las demandas cambiantes de la industria y los avances tecnológicos y, al integrar WBL en la educación, el modelo promueve una cultura de aprendizaje permanente. Los empleadores pueden brindar información sobre las habilidades que necesitan, ofrecer pasantías y participar en programas de tutoría, creando una transición fluida para los estudiantes de la educación al empleo.

El Modelo de Colaboración aborda la brecha de habilidades al involucrar directamente a las partes interesadas de la industria en el proceso educativo y, por lo tanto, al comprender las habilidades que se demandan, las instituciones educativas pueden ajustar sus programas, reduciendo la brecha entre las habilidades que poseen los graduados y las requeridas por los empleadores.

Los programas de FP y las iniciativas WBL guiadas por el modelo de colaboración mejoran el conjunto de habilidades generales de la fuerza laboral. Una fuerza laboral altamente calificada impulsa la competitividad global de un país, atrayendo negocios e inversiones internacionales. Además, al fomentar una mentalidad emprendedora entre los estudiantes a través del aprendizaje basado en el trabajo, el Modelo de Colaboración puede conducir a la creación de nuevas empresas y pequeñas empresas. Los estudiantes pueden aplicar sus habilidades y conocimientos de maneras innovadoras, contribuyendo al crecimiento económico.

En resumen, el modelo de colaboración tiene un impacto significativo en la FP y el WBL al crear un entorno educativo dinámico, innovador y relevante para la industria. Su énfasis en la colaboración entre instituciones educativas y socios de la industria garantiza que los estudiantes estén equipados con las habilidades que necesitan para tener éxito en la fuerza laboral moderna, impulsando así el crecimiento económico y el desarrollo social.



8. Referencias

Cvetković, N., Vrhovac, V., Morača, S. y Graić, I. (24 de febrero de 2017). Modelo de Triple Hélice en Educación Superior. XXIII Encuentro TENDENCIAS DEL DESARROLLO: "SITUACIÓN DE LA EDUCACIÓN SUPERIOR Y DE LA CIENCIA EN SERBIA". Obtenido de http://www.trend.uns.ac.rs/stskup/trend_2017/radovi/T3.3/T3.3-5.pdf

Coletti, M. (2019). Por qué la gobernanza de Triple Hélice es útil para los sistemas de aprendizaje dual. *Industria y educación superior*, 33(6), 381-390. <https://doi.org/10.1177/0950422219876864>

Cai, Y. y Amaral, M. (2021). El modelo de la triple hélice y el futuro de la innovación: una reflexión sobre la agenda de investigación de la triple hélice. *Triple hélice*, 8(2), 217-229. <https://doi.org/10.1163/21971927-12340004>

Consorcio del Proyecto i-Coach. (2022). Informe del conjunto de habilidades de i-Coach. Ruse, Bulgaria: Centro de innovación empresarial Innobridge.

Leydesdorff, L. (2010). La economía basada en el conocimiento y el modelo de la triple hélice. *Revisión anual de ciencia y tecnología de la información* 44(1):365-417. https://www.researchgate.net/publication/220141963_The_Knowledge-Based_Economy_and_the_Triple_Helix_Model

Leydesdorff, L. (2005, 1 de abril). EL MODELO DE LA TRIPLE HÉLICA Y EL ESTUDIO DE LOS SISTEMAS DE INNOVACIÓN BASADOS EN EL CONOCIMIENTO. *Revista Internacional de Sociología Contemporánea*, 42. Obtenido de <https://arxiv.org/ftp/arxiv/papers/0911/0911.4291.pdf>

Mandrup, M., Jensen, T.L. (2017). Educational Action Research and Triple Helix principles in entrepreneurship education: introducing the EARTH design to explore individuals in Triple Helix collaboration. *Triple Helix* 4, 5 (2017). <https://triplehelixjournal.springeropen.com/articles/10.1186/s40604-017-0048-y#citeas>

Puangpronpitag, S. (2019). Triple Helix Model and Knowledge-Based Entrepreneurship in Regional Engagement: A Case Study of Thai and UK Universities. *Procedia Computer Science*, Volume 158, 2019, Pages 565-572, ISSN 1877-0509. <https://www.sciencedirect.com/science/article/pii/S1877050919312608>)

THE TRIPLE HELIX MODEL FOR INNOVATION: A HOLISTIC EXPLORATION OF BARRIERS AND ENABLERS. (n.d.). Retrieved from www.worktribe.com: <https://uwe-repository.worktribe.com/preview/840429/THE%20TRIPLE%20HELIX%20MODEL%20FOR%20INNOVATION%20A%20HOLISTIC%20EXPLORATION%20OF%20BARRIERS%20AND%20ENABLERS.pdf>

Training, I. G. (2017, July 4). Investing In Work Based Learning. Retrieved from https://webapps.ilo.org/wcmsp5/groups/public/---ed_emp/---ifp_skills/documents/publication/wcms_565923.pdf

CONOCE AL EQUIPO i-COACH



Coordinador del proyecto:

Bulgaria: Centro de Innovación Empresarial Innobridge, Ruse

Sr. Milen Dobrev
Sra. Irena Ivanova
Sr. Ayri Memishev

Socios del proyecto:

Bélgica: Cámara de Comercio Belgo-Italiana, Bruselas

Sra. Erica Giovanetto
Sr. Giorgio Emiliano Pinna

Chipre: A & A Emphasys Centre, Nicosia

Sra. Panayiota Sophokleous
Sra. Crystalla Thrasyvoulou

Italia: Centro de Formación Profesional ECOLE, Milán

Sra. Caterina Carroli
Sra. Irene Fantín
Sr. Gianluca Vinci

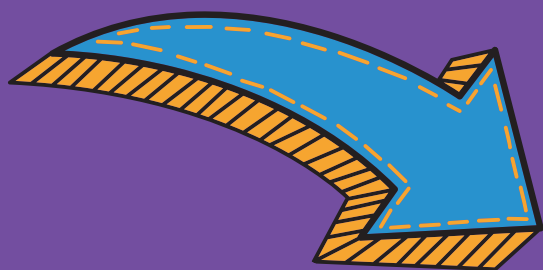
Rumanía: Agencia de Desarrollo Regional del Noreste (NERDA), Piatra Neamt

Sr. Mihai Parfeni
Sr. Mihai Mitrea

España: Fundación Empresarial de la Universidad de Zaragoza (FEUZ), Zaragoza y Politeknika Txorierri, Derio

Sra. Isabel Nuez
Sra. Sheila Larrabaster

INFÓRMATE



LA ASOCIACIÓN i-COACH:

INNOBRIDGE
Business & Innovation Centre
Ruse, Bulgaria

ÉCOLE
ENTI CONFINDUSTRIALI LOMBARDI
PER L'EDUCATION

ADRO
Agenția pentru Dezvoltare Regională
NORD-EST

Emphasys
CENTRE

POLITEKNIKA
TXORIERRI

FEUZ

Camera di Commercio
Belgo-Italiana