

İ-COACH RAPORT PRIVIND MODELUL DE COLABORARE



i-COACH

INNOVATIVE TOOLBOX FOR
INTERNSHIP IMPLEMENTATION



Co-funded by
the European Union

Sprijinul acordat de Comisia Europeană pentru realizarea acestei publicații nu constituie o aprobare a conținutului acesteia, care reflectă doar opiniile autorilor, iar Comisia nu poate fi considerată responsabilă pentru orice utilizare care ar putea fi făcută de informațiile conținute în ea.

Cuprins

1

Introducere: Contextul și importanța proiectului

2

Proiectul i-Coach: Constatări și rezultate

4

Expertul i-Coach: Un plan pentru stagii de succes

Metodologia și conținutul i-Coach
Înțelegerea rolului experților i-Coach

8

Experiența i-Coach: Construirea unor parteneriate de succes pentru viitor

13

Modelul triplei elice a inovării

Modelul Triple Helix și învățarea la locul de muncă
Implicarea principalelor părți interesate

17

Exploatarea modelului de colaborare i-Coach

Cum poate fi aplicat modelul de colaborare dincolo de domeniul de aplicare al proiectului
Cum să utilizați eficient și să beneficiați de Modelul de colaborare
Impactul și rezultatele așteptate

23

Concluzii

25

Referinte

27

Echipa i-Coach





Introducere: Contextul și importanța proiectului

"i-Coach: Set de instrumente inovatoare pentru implementarea stagiilor de practică" își propune să ajute IMM-urile să implementeze programe de practică de succes prin metode de formare inovatoare. Pentru a realiza acest lucru, proiectul introduce o nouă ocupație (rol) profesională, și anume expertul i-Coach, care este capabil să exploateze o abordare inovatoare a gestionării experiențelor de învățare la locul de muncă (WBL).

Proiectul i-Coach are două obiective principale:

- În primul rând, crearea unui nou rol profesional, cunoscut sub numele de expert i-Coach, menit să asiste întreprinderile în oferirea de oportunități de stagiu de înaltă calitate,
- În al doilea rând, să introducă o abordare inovatoare pentru îmbunătățirea mentalității și a competențelor diferitelor grupuri de părți interesate în ceea ce privește gestionarea stagiilor de practică/apprenoriat. Această abordare promovează WBL prin furnizarea de sprijin pedagogic pentru condițiile de muncă și de învățare.

Următorul model de colaborare i-Coach reprezintă rezultatul final al proiectului, concentrându-se pe testarea calității și funcționalității cursului de formare i-Coach, dar și pe detalierea aspectelor programelor WBL (stagii de practică) de succes. Testarea pilot descrisă demonstrează impactul asupra utilizatorilor finali, oferind informații directe pentru modelul de colaborare i-Coach. Acest raport demonstrează modul în care utilizarea strategică a metodologiei i-Coach și a abordării WBL prezentate poate oferi, de fapt, un avantaj competitiv întreprinderilor.

2. Proiectul i-Coach: Constatări și rezultate



Eforturile combinate ale parteneriatului proiectului i-Coach prin intermediul activităților de cercetare dedicate (inclusiv grupuri de discuții specializate) desfășurate în țările partenerilor au arătat că) a evoluat diferit în funcție de contextul istoric, cultural, social și economic unic al fiecărei țări. Cu toate acestea, există o tendință comună de adoptare a unui model de "sistem educațional dual" în care WBL joacă un rol din ce în ce mai important în procesul de învățare al tinerilor studenți. Această tendință este evidențiată de un număr mai mare de școli și de elevi care participă la WBL, de un interes tot mai mare din partea pieței muncii și de punerea în aplicare a unor procese și instrumente mai sofisticate.

În pofida acestor puncte comune, nivelul de maturitate al sistemelor WBL și al procesului mai larg de tranziție de la educație la forța de muncă variază încă de la o țară la alta. Unul dintre principalii factori care contribuie la aceste diferențe este gradul de avansare a cadrului juridic al fiecărei țări. Existența unor legi actualizate care să reglementeze în mod specific WBL este crucială pentru succesul, eficacitatea și dezvoltarea ulterioară a acestuia.



Analizele efectuate la nivel instituțional au identificat mai multe provocări cheie pe care țările partenere trebuie să le abordeze pentru a îmbunătăți calitatea tranziției de la educație la piața muncii și pentru a consolida parteneriatele dintre școli și întreprinderi:

- Greutăți birocratice și administrative excesive;
- Percepția școlilor ca fiind orientate spre interior;
- reticența ocazională a întreprinderilor de a participa la WBL;
- Resurse insuficiente (oameni, timp, competențe) atât pentru școli, cât și pentru companii;
- Dificultăți de comunicare între sistemul educațional și forța de muncă;
- Absența sau slăbiciunea cadrelor juridice și instituționale pentru WBL;
- Cunoștințe învechite ale personalului educațional cu privire la piața muncii și la dinamica companiilor, ceea ce împiedică dezvoltarea eficientă a proiectelor WBL.

Prin urmare, inițiative precum proiectul "i-Coach- Innovative Toolbox for Internship Implementation" sunt de mare importanță, deoarece oferă o formare relevantă în toate domeniile identificate mai sus. Pentru a atinge aceste obiective, proiectul presupune crearea profilului de expert i-Coach și promovarea unor strategii inovatoare pentru a spori abilitățile grupurilor țintă în gestionarea experiențelor WBL.



3. Expertul i-Coach: un plan pentru stagii de succes

n contextul actual al unei piețe competitive a locurilor de muncă, stagiile de practică au devenit o piatră de hotar neprețuită pentru tinerii profesioniști. Aceste experiențe oferă o punte de legătură între cunoștințele academice și aplicațiile din lumea reală, modelând viitoarele cariere. Pentru a se asigura că aceste stagii nu sunt doar educaționale, ci și transformatoare, rolul expertului i-Coach a devenit indispensabil.

Experții i-Coach servesc drept mentori și ghizi, oferind sprijin personalizat stagiatarilor. Aceștia evaluează abilitățile și potențialul fiecărui individ, adaptându-și îndrumarea pentru a stimula punctele forte și a aborda punctele slabe. Prin ascultare activă și comunicare eficientă, aceștia creează un mediu de susținere în care stagiarii se simt încurajați să exploreze, să învețe și să inoveze. Succesul stagiului nu este responsabilitatea exclusivă a stagiatarului; organizațiile joacă și ele un rol esențial. Experții i-Coach acționează ca agenți de legătură între stagiari și organizații, asigurând un proces de integrare fără probleme. Aceștia coproiectează conținutul stagiului, aliniindu-l cu obiectivele organizației și, în același timp, cu obiectivele de învățare ale stagiatarului. În plus, aceștia au rolul de a promova un sentiment de apartenență și un scop, delegând sarcini strategice și integrând stagiarii în valorile și cultura companiei. Rolul expertului i-Coach se extinde dincolo de sarcinile de zi cu zi. Aceștia îi inspiră pe stagiari să gândească critic, să rezolve probleme și să accepte provocările. De asemenea, aceștia însuflă încredere în stagiari, dându-le posibilitatea de a contribui în mod semnificativ la locul de muncă prin promovarea inteligenței emoționale și a motivației. Această experiență transformatoare nu numai că aduce beneficii stagiatarului, ci și valoare adăugată organizației.

Stagiile ghidate de experții i-Coach sunt menite să creeze o relație simbiotică între stagii și organizații. Stagiarii dobândesc abilități practice, încredere și o înțelegere mai profundă a domeniului pe care l-au ales, în timp ce organizațiile beneficiază de perspective noi, idei inovatoare și un potențial rezervor de talente pentru viitoarele angajări. Prin urmare, experții i-Coach, cu expertiza lor, joacă un rol vital în construirea unei forțe de muncă mai puternice și mai calificate.

3.1 Metodologia și conținutul i-Coach

Parteneriatul i-Coach este dedicat investiției în formarea personalului, în special în perioadele dificile, pentru a îmbunătăți calitatea stagiilor. Acest efort are ca scop împuternicirea potențialilor utilizatori cu cunoștințele necesare pentru a stabili și gestiona programe de internship sau pentru a ajuta angajații care fac tranziția către noi roluri în cadrul organizațiilor lor.

Pentru a dezvolta programul de formare, partenerii au efectuat cercetări la nivel național pentru a evalua resursele existente, pentru a implica părțile interesate relevante și pentru a identifica nevoile specifice de formare atât la nivel național, cât și la nivel european. Această cercetare a inclus proiectarea profilului i-Coach Expert Skill Set Profile, analiza cadrelor naționale legate de WBL și de implementarea stagiilor de practică, discuții de grup cu grupurile țintă ale proiectului și crearea unui raport național care detaliază peisajul actual al WBL. Ca urmare, a fost creat setul de instrumente de formare i-Coach. În esență, acesta este un program de formare cu un curriculum care aderă la standardele EQF de nivel 4, cuprinzând cunoștințe factuale și teoretice, abilități cognitive și practice, precum și responsabilități și autonomie în cadrul unor contexte previzibile de muncă sau de studiu. Desfășurat prin intermediul unui sistem de e-learning în ritm propriu, cu asistență opțională din partea formatorului, programul își propune să introducă participanții în temele-cheie și să aprofundeze aspectele teoretice și practice ale alfabetizării WBL. Materialele de formare sunt concepute într-un limbaj accesibil, concentrându-se pe situații și oportunități din viața reală. În plus, formarea este structurată în jurul unor module tematice, fiecare dintre acestea cuprinzând teorie, exemple practice, referințe la legislația relevantă, resurse suplimentare, infografice și instrumente de autoevaluare:

Modulul 1: Elaborarea și sprijinirea proceselor de învățare eficiente

Modulul 2: Comunicare și ascultare activă

Modulul 3: Organizarea și gestionarea timpului

Modulul 4: Motivarea și încurajarea stagiilor

Modulul 5: Inteligența emoțională

Modulul 6: Faceți public stagiul dumneavoastră

Toate aceste resurse sunt adaptabile și aplicabile dincolo de domeniul de aplicare al proiectului, fiind destinate liceelor, universităților, centrelor de educație și programelor de formare internă. Materialele de formare sunt accesibile prin intermediul instrumentului oficial de e-learning i-Coach.

3.2 Înțelegerea rolului experților i-Coach

În esență, expertul i-Coach este un pivot în călătoria de stagiu, conducând atât stagiarii, cât și organizațiile spre succes. Îndrumarea lor transformă stagiile de practică din simple experiențe în oportunități de învățare transformatoare, modelând viitoarea forță de muncă și promovând inovația în fiecare industrie. Cu sprijinul lor, puntea dintre educație și ocuparea forței de muncă devine nu doar o simplă trecere, ci o fundație pentru succesul pe tot parcursul vieții.

A. Îndrumare personalizată

Experții i-Coach au rolul de a oferi stagiarii îndrumare individuală, adaptându-și îndrumarea în funcție de aptitudinile, interesele și obiectivele profesionale ale fiecăruia. Această abordare personalizată asigură faptul că stagiarii primesc sprijin țintit, permițându-le să se concentreze asupra domeniilor în care au nevoie de îmbunătățiri și să își dezvolte în continuare punctele forte. Această îndrumare personalizată maximizează experiența de învățare a stagiarii, făcând-o mai relevantă și mai benefică.

B. Dezvoltarea competențelor

Experții i-Coach evaluează abilitățile existente ale stagiarii și identifică domeniile de dezvoltare. Aceștia proiectează experiențe de învățare structurate care îi provoacă pe stagiari să aplice cunoștințele teoretice în situații practice. Experții i-Coach facilitează dezvoltarea unor competențe esențiale, cum ar fi rezolvarea problemelor, comunicarea, munca în echipă și conducerea, prin atribuirea de sarcini care se aliniază cu aspirațiile profesionale ale stagiarii și cu nevoile organizației. Această dezvoltare practică a abilităților practice poate dota stagiarii cu competențele necesare în dezvoltarea lor profesională.

C. Facilitarea experiențelor semnificative

-Experții în coaching joacă un rol esențial în crearea unui mediu de învățare favorabil la locul de muncă. Aceștia încurajează stagiarii să participe activ la proiecte, la procesele decizionale și la colaborările în echipă. Deoarece ajută, de asemenea, la integrarea stagiarii în operațiunile zilnice ale organizației, experții i-Coach se asigură că stagiarii dobândesc o înțelegere cuprinzătoare a domeniului ales. Această experiență imersivă încurajează un sentiment de proprietate și mândrie față de munca lor, făcând ca perioada de stagiu să fie nu doar educativă, ci și satisfăcătoare.

D. Inteligența emoțională și profesionalismul

IStagiile de practică ghidate de experții i-Coach pun accentul pe dezvoltarea inteligenței emoționale și a profesionalismului. Stagiarii învață să navigheze prin complexitatea locului de muncă, să gestioneze conflictele și să se adapteze la diverse culturi profesionale. Experții i-Coach oferă informații valoroase .

etica la locul de muncă, comunicare eficientă și abilități interpersonale. Acest accent pus pe inteligența emoțională îi echipează pe stagiarilor cu abilitatea de a lucra armonios într-o echipă, de a rezolva conflictele cu diplomatie și de a-și menține o atitudine pozitivă chiar și în situații dificile.

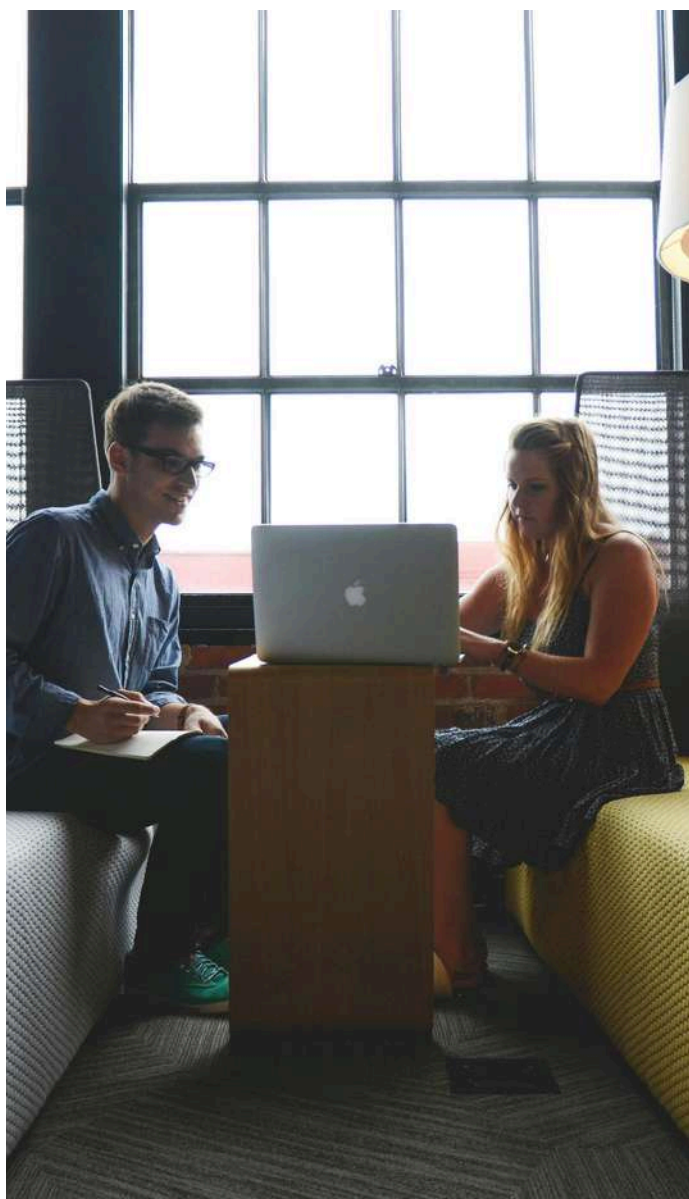
E. Rețele și mentorat

Experții i-Coach acționează ca punți de legătură între stagiarilor și profesioniștii din cadrul organizației. Aceștia facilitează oportunitățile de networking, permițând stagiariilor să intre în contact cu profesioniști cu experiență, mentori și lideri din industrie. Aceste interacțiuni îi expun pe stagiarilor la diferite căi de carieră, tendințe din industrie și perspective valoroase. Mentoratul din partea experților i-Coach și a altor profesioniști le oferă stagiariilor îndrumare pentru viitoarele lor cariere, ajutându-i să ia decizii în cunoștință de cauză și să își stabilească obiective realiste.

F. Feedback și îmbunătățire continuă

Experții i-Coach oferă feedback periodic stagiariilor, subliniind realizările și domeniile în care este nevoie de îmbunătățiri. Acest feedback constructiv îi încurajează pe stagiarilor să reflecteze asupra performanțelor lor, să identifice lacunele de învățare și să ia măsuri proactive pentru a-și îmbunătăți competențele. Bucla de feedback constant asigură o îmbunătățire continuă pe parcursul stagiului, ceea ce duce la o experiență de învățare mai productivă și mai valoroasă.

Prin urmare, experții i-Coach pot îmbunătăți în mod semnificativ calitatea stagiilor și a învățării la locul de muncă printr-o abordare cu multiple fațete care se concentrează pe îndrumarea personalizată, dezvoltarea competențelor și încurajarea unor legături semnificative între stagiarilor și locul de muncă.





4. Experiența i-Coach: Construirea unor parteneriate de succes pentru viitor

Aspectul inovator al acestui proiect constă în implicarea unor reprezentanți diverși din diferite țări și contexte din cadrul grupurilor țintă ale proiectului. Încorporarea modelului triple helix a reunit aceste părți interesate cheie: industria, mediul academic și structurile guvernamentale locale, stimulând schimbarea necesară de atitudine și capacități în ceea ce privește procesul WBL. Această inițiativă a urmărit să asigure beneficii durabile pentru stagiaři și întreprinderi nu numai la nivel național, ci și la nivel european.

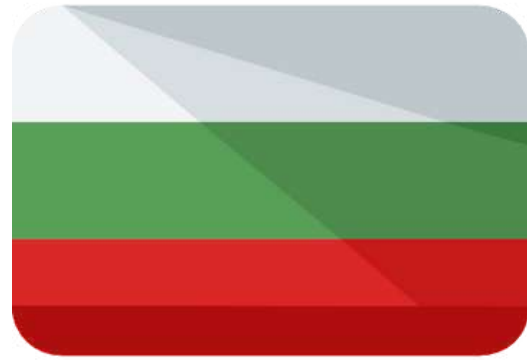
Setul de instrumente de formare i-Coach s-a dovedit a fi o resursă puternică. Aceasta din urmă a fost confirmată prin intermediul unei faze de pilotare dedicate în 6 țări europene, care a implicat 113 participanți atât la sesiuni de formare online, cât și la sesiuni de formare față în față. O atenție deosebită a fost acordată studenților din domeniul VET și reprezentanților IMM-urilor, principalul grup țintă pentru a deveni experți i-Coach. Această abordare a testat reziliența setului de instrumente de formare i-Coach prin asistarea organizațiilor în dezvoltarea conceptelor lor de învățare la locul de muncă.

Cursurile de formare pilot au constat din două părți: participanții au urmat segmentul teoretic al formării pentru a dobândi cunoștințele și competențele necesare, inclusiv exemple practice, trimiteri la legislația relevantă a UE sau a țării, resurse suplimentare, infografice care rezumă punctele-cheie și instrumente de autoevaluare. Ulterior, aceștia s-au angajat în sarcini practice, cum ar fi crearea de programe de stagiu aplicabile în medii de lucru reale. Această abordare practică le-a permis participanților să aplice în continuare cunoștințele teoretice dobândite, transformându-le în rezultate tangibile.



Belgia

Camera de Comerț Belgo-Italiană a efectuat un test pilot online în zilele de 17 și 24 noiembrie 2023. Participanții, printre care se numără educatori, liber-profesioniști și stagiaari, și-au exprimat convingerea în ceea ce privește importanța îndrumării experților în cadrul programelor de ucenicie, în special în cadrul IMM-urilor, în ciuda lipsei de experiență anterioară. Modulele structurate au facilitat învățarea interactivă, participanții implicându-se activ în discuții și accesând resursele partajate pe platformă. Feedback-ul a evidențiat o lipsă colectivă de experiență în domeniul uceniciei și al mentoratului, dar a subliniat convingerea comună a participanților în ceea ce privește rolul esențial al îndrumării de către experți. Succesul pilot, marcat de participarea entuziastă a diversilor profesioniști, subliniază importanța setului de instrumente i-Coach în sprijinirea mentorilor din cadrul IMM-urilor. Cu 14 participanți implicați, testul pilot a demonstrat valoarea setului de instrumente, oferind informații pentru perfecționarea ulterioară și îmbunătățirea platformei pentru a asigura un sprijin eficient pentru mentori și programe de stagiu de succes.



Bulgaria

O altă activitate de pilotare a proiectului i-Coach a fost realizată de către Centrul de Inovare în Afaceri Innobridge din Ruse, Bulgaria, pe 21 martie 2024. Evenimentul a găzduit 24 de participanți, inclusiv manageri de companii și manageri de resurse umane din diverse sectoare, cum ar fi cel auto, electronic, bancar, IT etc. Doar 6 dintre participanți au indicat că au un program de internship. Feedback-ul a relevat răspunsuri pozitive, cu interes exprimat pentru utilizarea setului de instrumente i-Coach. Participanții au apreciat formarea oferită, s-au declarat mulțumiți de eveniment și au indicat o creștere a cunoștințelor lor în ceea ce privește recrutarea și implementarea stagiilor de practică. De asemenea, aceștia au evidențiat utilitatea anumitor module de formare și și-au exprimat interesul de a integra în continuare manualul i-Coach în programele lor de stagiu. În general, participanții au considerat platforma de formare i-Coach accesibilă și valoroasă pentru activitatea lor cu stagiarii și noii angajați, majoritatea exprimându-și intenția de a o utiliza și de a o recomanda și altora.



Cipru

Centrul Emphasys a efectuat testarea pilot la Green Energy Group, un IMM specializat în soluții de economisire a energiei din Limassol, Cipru. Compania și-a exprimat interesul de a oferi stagii în diverse departamente, dar avea preocupări cu privire la procesul de implementare. Testarea a avut loc în zilele de 20 și 22 februarie, cu un total de 15 participanți de la Green Energy Group și Emphasys Centre, reprezentând specializări în resurse umane, vânzări, tehnic, management, MBA, inginerie și contabilitate. Unii participanți au avut experiențe personale de stagiu, în timp ce alții au oferit stagii de practică, dar au recunoscut nevoia de îmbunătățire. Participanții au fost de acord că diversitatea subiectelor a fost incluzivă și valoroasă pentru a răspunde diferitelor nevoi și niveluri de expertiză. Majoritatea participanților au indicat că vor utiliza materialele furnizate și că ar recomanda programul altora, atât în cadrul companiei lor, cât și în afara acesteia.



Italia

ECOLE - Enti CONfindustriali Lombardi per l'Education a organizat două sesiuni pe 15 ianuarie 2024, la sediul Ecole din Italia și pe 25 ianuarie 2024, online. Au fost prezenți 14 participanți de la diverse companii și IMM-uri, reprezentând sectoare precum comunicare, consultanță în afaceri, sănătate etc. Mediile lor profesionale erau variate, incluzând resurse umane, recrutare, formare etc. 75% aveau experiență anterioară în programe de internship, în timp ce 66% au recunoscut nevoia de experți în monitorizarea acestor programe. Feedback-ul a arătat că 71,4% au apreciat calitatea formării ca fiind excelentă, iar 57,1% au considerat că aceasta le-a depășit așteptările. Materialele de formare au fost evaluate ca fiind foarte utile, iar participanții au considerat foarte utile activitățile de facilitare a coaching-ului (71,4% au acordat nota 5). În concluzie, testarea pilot a fost bine primită, participanții exprimându-și satisfacția față de conținutul formării și de relevanța acesteia pentru activitatea lor.



România

Agenția pentru Dezvoltare Regională Nord-Est a organizat în data de 14 noiembrie 2023 evenimentul online "Betatesting pentru platforma de e-learning i-Coach - Instrumentar inovativ pentru implementarea stagiilor de practică". Au participat 16 antreprenori locali din diverse sectoare, reprezentând în principal întreprinderi mici. Majoritatea nu ofereau în prezent stagii de practică, doar o singură companie având un sistem structurat de stagii. Majoritatea au recunoscut nevoia de a fi îndrumați de experți în activitățile de internship și mentorat. Evenimentul a cuprins prezentări, demonstrații ale modulelor și testarea funcționalităților platformei i-Coach.

În general, participanții au subliniat faptul că materialele de formare și i-Coach sunt de înaltă calitate. Platforma de e-learning a primit un feedback pozitiv, majoritatea considerând-o ușor de utilizat și modulele utile.

Feedback-ul a evidențiat importanța colaborării cu organizațiile relevante din industrie, instituțiile de învățământ și ONG-urile pentru a îmbunătăți programele de stagiu. Sugestiile au inclus parteneriate pentru cursuri de dezvoltare a competențelor și oportunități de experiență practică. Testarea pilot a demonstrat interesul antreprenorilor locali pentru utilizarea platformei i-Coach în vederea îmbunătățirii competențelor de gestionare a stagiilor de practică. Deși participanții au apreciat abordarea inovatoare a platformei, au fost făcute sugestii de personalizare și de îmbunătățire a interfeței. Colaborările cu instituții externe au fost considerate esențiale pentru implementarea eficientă a stagiilor de practică.

În cele din urmă, pilotarea a arătat un potențial semnificativ al platformei în sprijinirea dezvoltării profesionale a IMM-urilor.



Spania

Fundación Cultural Privada Empresa-Universidad de Zaragoza-FEUZ a organizat evenimentul hibrid "Betatesting pentru platforma de e-learning i-Coach - Instrumente inovatoare pentru implementarea stagiilor de practică" în Zaragoza, Spania, pe 20 decembrie 2023. Evenimentul, desfășurat atât în persoană, cât și online, a reunit un grup divers de 15 participanți. Grupul a fost format din persoane din companii implicate în activități de internship și plasament, contribuind la discuții cu perspective unice. Participanții au lăudat în unanimitate calitatea formării și au considerat că materialele i-Coach și platforma de e-learning sunt foarte eficiente. Toți participanții și-au exprimat intenția de a încorpora instrumentele i-Coach în viitoarele programe de internship. Feedback-ul a evidențiat importanța comunicării, a alinierii obiectivelor, a partajării resurselor și a îmbunătățirii continue în furnizarea de plasamente de practică eficiente.

Aceștia au subliniat importanța flexibilității, menținând în același timp standardele de bază pentru a asigura consecvența și eficiența în gestionarea stagiilor de practică.

Politeknika Txorierra (Spania) a coordonat cursuri de formare pilot în două sesiuni diferite, în funcție de diferitele grupuri țintă. Prima sesiune a avut loc la 18 ianuarie 2024, la care au participat 7 reprezentanți ai centrului VET, responsabili de managementul stagiilor, monitorizare și evaluare, precum și echipa de conducere a școlii. Cea de-a doua sesiune a fost organizată pe 30 ianuarie 2024 în Durango, ca sesiune suplimentară, cu 8 reprezentanți ai diferitelor IMM-uri stabilite în Țara Bascilor. În timpul sesiunilor au fost ridicate câteva aspecte importante, cum ar fi dificultatea acestor organizații mici de a se organiza pentru a avea un membru al personalului dedicat în totalitate gestionării stagiilor. Majoritatea au recunoscut necesitatea ca mai multe instituții publice/universități și guverne să se implice mai mult în programele de formare. Feedback-ul colectat a fost extrem de pozitiv, deoarece calitatea formării, precum și materialele și platforma i-Coach au fost foarte bine cotate de către participanți. S-au făcut sugestii pentru îmbunătățirea platformei de e-learning.



5. Modelul triplei elice a inovării

Modelul Triple Helix există de ceva timp și, în esență, este vorba de colaborare. Este vorba despre schimbări de atitudine și de capacități prin promovarea unui mediu de colaborare în care părțile interesate apreciază valoarea angajamentului reciproc. Acest model are potențialul nu numai de a schimba atitudinile față de WBL, ci și de a îmbunătăți capacitățile educatorilor, studenților și profesioniștilor din industrie, asigurând o forță de muncă adaptabilă, calificată și aliniată la nevoile industriei. Încorporarea modelului Triple Helix în modelul de colaborare i-Coach urmărește să faciliteze tocmai acest lucru: crearea unei sinergii între mediul academic, industrie și guvern pentru a spori oportunitățile WBL, în special prin intermediul metodologiei i-Coach.

ACADEMIA

Instituțiile de învățământ superior și formatorii VET sunt actori-cheie în modelul Triple Helix. Acestea contribuie prin furnizarea de conținut educațional, expertiză și instrumente de formare care se aliniază la nevoile industriei. În contextul modelului de colaborare i-Coach, mediul academic poate:

Să dezvolte și să perfecționeze setul de instrumente de formare i-Coach pentru a se asigura că acesta îndeplinește cele mai înalte standarde educaționale și este aliniat la cerințele industriei.
Să colaboreze cu partenerii din industrie pentru a înțelege cerințele de competențe în evoluție și să adapteze conținutul de formare în consecință.

- Să participe la acțiuni de pilotare pentru a colecta feedback de la cursanți și de la partenerii din industrie și să utilizeze acest feedback pentru a îmbunătăți materialele de formare.

INDUSTRIE

Întreprinderile și reprezentanții industriei contribuie prin furnizarea de contexte reale de învățare și prin identificarea competențelor necesare pentru forța de muncă. În contextul modelului de colaborare i-Coach, industria poate:

Să ofere oportunități de stagiu în care studenții pot aplica cunoștințele teoretice dobândite în urma formării în medii de lucru reale.

Furniza informații despre tendințele actuale din industrie și lacunele de competențe, ajutând la modelarea metodologiei i-Coach pentru a aborda aceste lacune în mod eficient.

Să participe la acțiuni de pilotare pentru a evalua calitatea conținutului formării și să ofere recomandări de îmbunătățire.

GUVERNUL

Autoritățile guvernamentale, factorii de decizie și factorii de decizie joacă un rol esențial în crearea unui mediu propice pentru colaborare și inovare. În contextul modelului de colaborare i-Coach, guvernul poate:

Să ofere sprijin pentru inițiativele de învățare la locul de muncă și pentru politicile care încurajează colaborarea între mediul academic și industrie.

Să ofere stimulente și programe de finanțare care promovează stagiile și dezvoltarea competențelor.

- Să contribuie la crearea Raportului privind modelul de colaborare prin împărtășirea de informații privind implicațiile politice și aspectele de reglementare legate de WBL.

5.1 Modelul Triple Helix și învățarea la locul de muncă

Modelul Triple Helix a îmbunătățit considerabil abordarea WBL prin promovarea eforturilor de colaborare între guvern, industrie și mediul academic. Prin colaborarea strânsă dintre mediul academic și industrie, bariera tradițională dintre învățarea teoretică și aplicarea practică este înlăturată. Această integrare determină o schimbare de atitudine în rândul educatorilor și studenților, care recunosc acum aplicabilitatea în lumea reală a cunoștințelor academice. În esență, dacă va fi implementat cu succes, modelul va permite studenților să participe la stagii de practică și la experiențe practice pentru a dobândi competențe practice valoroase care să le sporească capacitățile și să-i pregătească pentru piața muncii după absolvire.

Colaborarea poate juca un rol crucial în sporirea relevanței curriculumului educațional. Atunci când educatorii colaborează cu experții din industrie, aceștia dobândesc o mai bună înțelegere a nevoilor industriei, ceea ce duce la o schimbare pozitivă a atitudinii lor față de cerințele industriei. Această deschidere le permite să își adapteze programele de studii pentru a se alinia la

tendențele actuale din industrie. În plus, instituțiile de învățământ pot utiliza contribuțiile industriei pentru a-și actualiza programele de studii, echipând studenții cu cele mai recente competențe și cunoștințe, sporindu-le astfel capacitățile și capacitatea de angajare. Colaborarea cu guvernul contribuie la elaborarea de politici care să încurajeze eforturile WBL. Mentalitățile se schimbă, trecând de la considerarea reglementărilor ca fiind obstacole la recunoașterea acestora ca facilitatori ai parteneriatelor productive, ceea ce duce la politici clare și de sprijin care permit indivizilor să dezvolte abilitățile necesare pentru o cooperare de succes.

5.2 Implicarea principalelor părți interesate

Implicarea principalelor părți interesate este esențială pentru implementarea cu succes a inițiativelor WBL. Fiecare grup de părți interesate joacă un rol unic în modelarea politicilor, furnizarea de resurse și asigurarea eficienței programelor WBL. Iată cum contribuie fiecare grup:

A. Întreprinderile mici și mijlocii (IMM-uri):

- Oferirea de experiență în lumea reală: IMM-urile oferă studenților cunoștințe practice, specifice industriei, îmbunătățind competențele și capacitatea de angajare a acestora.
- Oportunități de stagiu: IMM-urile pot oferi stagii de practică, permițând studenților să dobândească experiență practică într-un mediu de lucru real.
- Bucle de feedback: IMM-urile pot oferi feedback instituțiilor de învățământ, asigurându-se că programul de studii corespunde nevoilor industriei.

B. Formatori în domeniul educației și formării profesionale (VET):

- Proiectarea unui curriculum relevant: Formatorii VET elaborează programe de învățământ adaptate la cerințele industriei, asigurându-se că elevii învață competențe care sunt imediat aplicabile pe piața forței de muncă.
- Formare practică: Formatorii facilitează sesiuni de formare practică, pregătind elevii pentru provocări reale la locul de muncă.
- Îmbunătățirea continuă: Aceștia pot oferi feedback instituțiilor, ajutându-le să își perfecționeze programele de formare pe baza nevoilor în evoluție ale industriei.



C. Instituții de învățământ superior:

Elaborarea programelor de studii: Universitățile elaborează programe cuprinzătoare care încorporează cunoștințe teoretice și abilități practice, asigurând o educație completă pentru studenți.

Facilitarea parteneriatelor: Universitățile pot stabili parteneriate între studenți și IMM-uri, creând oportunități de stagiu și ucenicie.

Cercetare și dezvoltare: Universitățile pot efectua cercetări privind eficiența WBL, contribuind cu informații valoroase pentru acest domeniu.

D. Organizații neguvernamentale (ONG-uri):

Advocacy: ONG-urile pot milita pentru politici care să sprijine inițiativele WBL, sensibilizând publicul cu privire la importanța acestora în reducerea decalajelor de competențe.

Servicii de susținere: ONG-urile pot oferi servicii de sprijin studenților, cum ar fi consilierea și mentoratul, îmbunătățind experiența lor de învățare în general.

Implicarea comunității: ONG-urile se pot angaja cu comunitățile locale, încurajând participarea persoanelor defavorizate sau marginalizate la programele WBL.

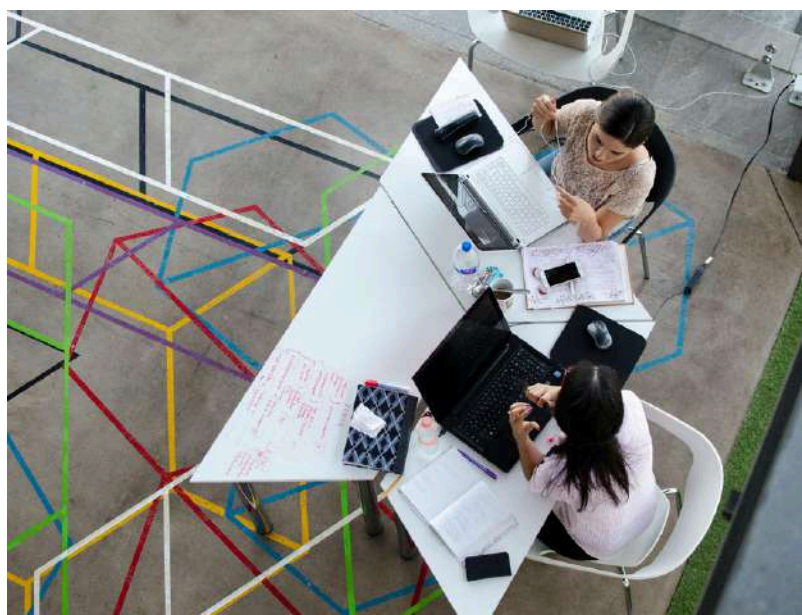
E. Autorități guvernamentale:

Elaborarea de politici: Guvernele pot dezvolta politici care să stimuleze WBL, oferind beneficii fiscale sau subvenții companiilor care participă la astfel de programe.

Reglementare: Guvernele pot reglementa calitatea programelor WBL, asigurându-se că acestea îndeplinesc anumite standarde pentru a oferi experiențe de învățare valoroase.

Finanțare: Alocați fonduri instituțiilor și organizațiilor educaționale pentru a sprijini dezvoltarea și punerea în aplicare a inițiativelor WBL.

Colaborarea și participarea activă a IMM-urilor, a formatorilor VET, a instituțiilor de învățământ superior, a ONG-urilor și a autorităților guvernamentale sunt esențiale pentru dezvoltarea holistică și succesul programelor de învățare la locul de muncă. Fiecare grup de părți interesate aduce expertiză și resurse unice, contribuind la creșterea unei forțe de muncă calificate și pregătite pentru muncă.





6. Exploatarea modelului de colaborare i-Coach

Modelul de colaborare i-Coach, aplicat în contextul WBL prin intermediul modelului Triple Helix, oferă un potențial semnificativ de transferabilitate. Accentul pus de modelul de colaborare i-Coach pe comunicarea eficientă, munca în echipă și consolidarea încrederii se aliază perfect cu cadrul Triple Helix, îmbunătățind colaborarea între actorii-cheie și sectoarele relevante.

În cadrul instituțiilor de învățământ, modelul poate facilita colaborarea între studenți, educatori și cercetători. Studenții pot învăța din experiențe din lumea reală prin stagii și proiecte facilitate de partenerii din industrie. Educatorii își pot adapta metodele de predare pe baza feedback-ului din industrie, asigurându-se că studenții sunt dotați cu competențe practice. Cercetătorii pot colabora cu experți din industrie pentru a rezolva probleme reale, încurajând inovarea.

Pentru întreprinderi, modelul de colaborare i-Coach promovează o interacțiune perfectă cu instituțiile academice și organismele guvernamentale. Acesta permite partenerilor din industrie să își comunice clar nevoile, asigurându-se că programele educaționale se aliază la cerințele industriei. Această colaborare poate duce la dezvoltarea de programe de formare adaptate, stagii de practică și proiecte de cercetare, oferind o forță de muncă calificată și promovând inovarea.

Agențiile guvernamentale joacă un rol crucial în reglementarea și susținerea inițiativelor WBL. Modelul de colaborare i-Coach poate îmbunătăți comunicarea între organismele guvernamentale, mediul academic și industrie, ceea ce duce la politici și reglementări bine informate. Sprijinul guvernamental poate facilita, de asemenea, finanțarea și resursele pentru proiectele de colaborare, asigurând sustenabilitatea programelor WBL.



Inițiativele WBL pot deveni mai eficiente, mai receptive și mai durabile prin aplicarea modelului de colaborare i-Coach în cadrul Triple Helix.

Accentul pus de model pe încredere și pe o comunicare eficientă favorizează un mediu în care toate părțile interesate sunt motivate să participe în mod activ, ceea ce duce la colaborări semnificative și la beneficii reciproce pentru mediul academic, industrie și sectoarele guvernamentale.

6.1. Modul în care modelul de colaborare poate fi aplicat dincolo de domeniul de aplicare al proiectului

Modelul de colaborare i-Coach poate fi aplicat dincolo de domeniul de aplicare al proiectului, extinzându-și beneficiile la nivel național și chiar în mai multe țări europene și sectoare economice, în mai multe moduri. Principiile sale pot servi drept bază pentru parteneriate interdisciplinare și internaționale, stimulând inovarea, creșterea economică și progresul societății.

La nivel național, modelul de colaborare poate servi drept cadru pentru stimularea colaborării între diverse sectoare. În domeniul afacerilor, companiile pot adopta modelul pentru a consolida munca în echipă, pentru a îmbunătăți comunicarea între departamente și pentru a crește productivitatea. Instituțiile de învățământ pot utiliza modelul pentru a consolida parteneriatele cu industriile locale, asigurându-se că programele de studii se aliniază la nevoile pieței. Agențiile guvernamentale pot utiliza modelul pentru a facilita colaborarea dintre sectorul public și cel privat, promovând inovarea și creșterea economică durabilă.

Principiile modelului de colaborare pot transcende sectoarele economice, de exemplu, între țările europene, modelul de colaborare i-Coach poate facilita parteneriatele internaționale. În plus, acesta poate fi aplicat pentru a îmbunătăți colaborarea între profesioniști, cercetători și experți în tehnologie. Modelul poate servi, de asemenea, ca bază pentru eforturile de standardizare, creând un limbaj și o abordare comună a colaborării în diverse sectoare și țări.

6.2 Cum să utilizați în mod eficient și să beneficiați de modelul de colaborare

Modelul de colaborare i-Coach este un cadru de pionierat conceput pentru a revoluționa crearea și gestionarea oportunităților de stagiu de calitate prin încurajarea parteneriatelor strategice între industrie, universități și entități guvernamentale. Acest model servește drept catalizator pentru inovare în WBL prin promovarea sinergiei și a unei comunicări eficiente între părțile interesate cheie. Este esențial ca părțile interesate să aprofundeze modelul de colaborare i-Coach, familiarizându-se cu principiile, metodologiile și exemplele de succes ale acestuia.

Adoptarea modelului de colaborare i-Coach poate revoluționa modul în care funcționați și colaborați. Iată cum vă recomandăm să începeți prin intermediul următorului proces în 6 pași:

Pasul 1: Stabilirea de parteneriate strategice

Primul pas în utilizarea modelului de colaborare i-Coach este inițierea procesului de creare a unor parteneriate eficiente între părțile interesate din industrie, universități și guvern pentru a spori oportunitățile de stagiu (sau de alt tip).

Sfaturi:

Colaborați cu reprezentanți ai mediului de afaceri local, de exemplu, asociații industriale, camere de comerț și agenții guvernamentale de dezvoltare a forței de muncă.

Formați consilii consultative formate din reprezentanți ai industriei, ai mediului universitar și ai guvernului pentru a ghida dezvoltarea programului de stagii.

Exemplu:

O universitate se asociază cu un consorțiu tehnologic regional și cu Departamentul Muncii din stat pentru a forma un comitet de conducere axat pe crearea de trasee de stagiu axate pe tehnologie.

Step 2: Conduct Needs Assessment and Skill Gap Analysis

Începeți să identificați nevoile industriei și lacunele de competențe pentru a adapta programele de stagiu pentru a satisface cerințele forței de muncă.

Sfaturi:

- Sondați partenerii din industrie pentru a determina competențele tehnice specifice și competențele transversale necesare în rândul forței de muncă.

- Analizează alinierea curriculumului la standardele industriei și la tendințele emergente.
- Exemplu:

Un colegiu de inginerie organizează grupuri de discuții cu companii locale de producție pentru a evalua cererea de competențe în domeniul producției avansate și al roboticii.



Pasul 3: Programe de coproiectare a stagiilor de practică

Modelul de colaborare i-Coach se bazează pe sinergie și cooperare. Prin urmare, următorul pas este să începem să colaborăm cu alte părți interesate pentru a concepe programe de stagiu care să integreze învățarea academică cu experiențele din industrie.

Sfaturi:

Găzduiți ateliere de gândire de proiectare care să implice cadre didactice, profesioniști din industrie și reprezentanți guvernamentali pentru a crea împreună cadre de stagiu.

Elaborați proiecte de stagiu care să se alinieze cu cursurile academice și să abordeze provocări din lumea reală.

Exemplu:

O școală de afaceri se asociază cu o corporație multinațională pentru a dezvolta un program de stagiu de un semestru axat pe consultanță în domeniul sustenabilității, încorporând învățarea în clasă cu proiecte la fața locului.



Pasul 4: Implementarea rețelelor de mentorat

să stabilească rețele de mentorat pentru a sprijini stagiarii și a facilita dezvoltarea profesională.

Sfaturi:

Recrutați profesioniști cu experiență din companiile partener care să servească drept mentori pentru stagiari.

Găzduiți sesiuni de formare în domeniul mentoratului pentru a pregăti mentorii și a stabili așteptările.

Exemplu:

Un accelerator de startup-uri asociază studenții stagiari cu antreprenori experimentați în calitate de mentori, oferindu-le îndrumare cu privire la operațiunile de startup și la rețelele din industrie.



Pasul 5: Militați pentru politici de susținere

Acest pas este crucial. Pentru a obține rezultate mai eficiente, durabile și de durată, este esențial să Colaborați cu factorii de decizie politică pentru a pleda pentru politici care să stimuleze și să sprijine programele dumneavoastră de stagii.

Sfaturi:

Implicați-vă cu reprezentanții legislativi pentru a propune credite fiscale sau oportunități de finanțare pentru companiile care oferă stagii de practică.

Evidențiați beneficiile economice și de dezvoltare a forței de muncă ale inițiativelor de învățare la locul de muncă.

Exemplu:

Un consorțiu de universități și lideri din industrie face lobby pe lângă legislatorii statului pentru a introduce un proiect de lege care oferă subvenții companiilor care angajează stagiaari de la instituțiile de învățământ locale.



Pasul 6: Evaluați și perfecționați

Indiferent dacă eșuați sau reușiți în eforturile dumneavoastră, nu uitați că nu este o sarcină ușoară. S-ar putea să fie nevoie de câteva încercări înainte de a ajunge la efectul dorit. Prin urmare, încercați să evaluați în permanență eficiența programului dvs. de internship și să perfecționați strategiile de colaborare pe baza feedback-ului.

Sfaturi:

Efectuați sondaje post-stagiu pentru a colecta feedback de la stagiaari, mentori și parteneri din industrie.

Măsurați rezultatele programului și identificați domeniile de îmbunătățire.

Exemplu:

Un birou de coordonare a stagiilor analizează datele din sondaje pentru a identifica domeniile în care stagiarii au simțit că au nevoie de mai mult sprijin și ajustează structurile programului de mentorat în consecință.

6.3. Impactul și rezultatele preconizate

Dacă decideți să implementați modelul de colaborare i-Coach, nu vă transformați doar organizația, ci contribuiți la un ecosistem global de colaborare care stimulează educația, inovarea și prosperitatea economică. Modelul de colaborare este menit să genereze următorul impact și/sau rezultate:

1

Creșterea capacității de angajare a absolvenților dotați cu abilități relevante pentru industrie și experiență practică prin programe de internship personalizate.

2

Accesul la un grup de talente calificate și la soluții inovatoare derivate din inițiative de cercetare în colaborare.

3

să influențeze evoluția politicilor pentru a sprijini ecosistemele durabile de învățare la locul de muncă și oportunitățile de stagiu.

4

Parteneriate durabile între părțile interesate din industrie, universitate și guvern, care să conducă la îmbunătățirea continuă a calității și eficienței stagiilor.



7. Concluzii

Modelul de colaborare i-Coach deține un potențial imens pentru transformarea programelor VET și WBL, creând un impact mai larg în mai multe domenii cheie. Modelul facilitează conceperea de programe de studii care se aliniază la nevoile reale ale industriei, prin simpla încurajare a colaborării dintre instituțiile de învățământ și partenerii din industrie. Astfel, se asigură că elevii din programele VET dobândesc competențe care sunt direct aplicabile la locul de muncă, sporindu-le capacitatea de angajare.

Modelul de colaborare permite furnizorilor de VET să ofere programe de formare profesională adaptate la industriei specifice. Această formare relevantă pentru industrie asigură faptul că elevii dobândesc competențe și cunoștințe practice care sunt solicitate, sporindu-le pregătirea pentru forța de muncă.

Modelul încurajează colaborarea dintre educatori și angajatori, ceea ce duce la o implicare sporită a întreprinderilor în procesul educațional. Acesta încurajează indivizii să își actualizeze în mod continuu competențele, asigurându-se că forța de muncă rămâne adaptabilă la cerințele în schimbare ale industriei și la progresele tehnologice, iar prin integrarea WBL în educație, modelul promovează o cultură a învățării pe tot parcursul vieții. Angajatorii pot oferi informații despre competențele de care au nevoie, pot oferi stagii de practică și pot participa la programe de mentorat, creând o tranziție fără probleme pentru studenți de la educație la angajare.

Modelul de colaborare abordează problema deficitului de competențe prin implicarea directă a părților interesate din industrie în procesul educațional și, prin urmare, prin înțelegerea competențelor care sunt solicitate, instituțiile de învățământ își pot ajusta programele, reducând astfel decalajul dintre competențele pe care le posedă absolvenții și cele cerute de angajatori.

Programele VET și inițiativele WBL ghidate de modelul de colaborare îmbunătățesc setul general de competențe al forței de muncă. O forță de muncă foarte calificată stimulează competitivitatea globală a unei țări, atrăgând întreprinderi și investiții internaționale. În plus, prin încurajarea unei mentalități antreprenoriale în rândul elevilor prin învățarea bazată pe muncă, Modelul de colaborare poate duce la crearea de startup-uri și întreprinderi mici. Studenții își pot aplica abilitățile și cunoștințele în moduri inovatoare, contribuind la creșterea economică.

În concluzie, modelul de colaborare are un impact semnificativ asupra VET și WBL prin crearea unui mediu educațional dinamic, relevant pentru industrie și inovator. Accentul pus pe colaborarea dintre instituțiile de învățământ și partenerii din industrie asigură faptul că elevii sunt dotați cu competențele de care au nevoie pentru a reuși în forța de muncă modernă, stimulând astfel creșterea economică și dezvoltarea societății.



8. Referinte

Cvetković, N., Vrhovac, V., Morača, S., & Graić, I. (2017, February 24). Triple Helix Model in Higher Education. XXIII Skup TRENDOVI RAZVOJA: "POLOŽAJ VISOKOG OBRAZOVANJA I NAUKE U SRBIJI". Retrieved from http://www.trend.uns.ac.rs/stskup/trend_2017/radovi/T3.3/T3.3-5.pdf

Coletti, M. (2019). Why Triple Helix governance is useful to dual apprenticeship systems. *Industry and Higher Education*, 33(6), 381-390. <https://doi.org/10.1177/0950422219876864>

Cai, Y., & Amaral, M. (2021). The Triple Helix Model and the Future of Innovation: A Reflection on the Triple Helix Research Agenda. *Triple Helix*, 8(2), 217-229. <https://doi.org/10.1163/21971927-12340004>

i-Coach Project Consortium. (2022). i-Coach Skill set Report. Ruse, Bulgaria: Business Innovation Centre Innobridge.

Leydesdorff, L. (2010). The Knowledge-Based Economy and the Triple Helix Model. *Annual Review of Information Science and Technology* 44(1):365-417. https://www.researchgate.net/publication/220141963_The_Knowledge-Based_Economy_and_the_Triple_Helix_Model

Leydesdorff, L. (2005, April 1). THE TRIPLE HELIX MODEL AND THE STUDY OF KNOWLEDGE-BASED INNOVATION SYSTEMS. *International Journal of Contemporary Sociology*, 42. Retrieved from <https://arxiv.org/ftp/arxiv/papers/0911/0911.4291.pdf>

Mandrup, M., Jensen, T.L. (2017). Educational Action Research and Triple Helix principles in entrepreneurship education: introducing the EARTH design to explore individuals in Triple Helix collaboration. *Triple Helix* 4, 5 (2017). <https://triplehelixjournal.springeropen.com/articles/10.1186/s40604-017-0048-y#citeas>

Puangpronpitag, S. (2019). Triple Helix Model and Knowledge-Based Entrepreneurship in Regional Engagement: A Case Study of Thai and UK Universities. *Procedia Computer Science*, Volume 158, 2019, Pages 565-572, ISSN 1877-0509. <https://www.sciencedirect.com/science/article/pii/S1877050919312608>)

THE TRIPLE HELIX MODEL FOR INNOVATION: A HOLISTIC EXPLORATION OF BARRIERS AND ENABLERS. (n.d.). Retrieved from www.worktribe.com: <https://uwe-repository.worktribe.com/preview/840429/THE%20TRIPLE%20HELIX%20MODEL%20FOR%20INNOVATION%20A%20HOLISTIC%20EXPLORATION%20OF%20BARRIERS%20AND%20ENABLERS.pdf>

Training, I. G. (2017, July 4). Investing In Work Based Learning. Retrieved from https://webapps.ilo.org/wcmsp5/groups/public/---ed_emp/---ifp_skills/documents/publication/wcms_565923.pdf

ECHIPA i-COACH



Coordonator proiect:

Bulgaria: Business Innovation Centre Innobridge, Ruse

Mr. Milen Dobrev
Ms. Irena Ivanova
Mr. Ayri Memishev

Parteneri:

Belgia: Belgian-Italian Chamber of Commerce, Brussels

Ms. Erica Giovanetto
Mr. Giorgio Emiliano Pinna

Cipru: A & A Emphasys Centre, Nicosia

Ms. Panayiota Sofokleous
Ms. Chrystalla Thrasyvoulou

Italia: ECOLE Vocational Training Center, Milano

Ms. Caterina Carroli
Ms. Irene Fantin
Mr. Gianluca Vincis

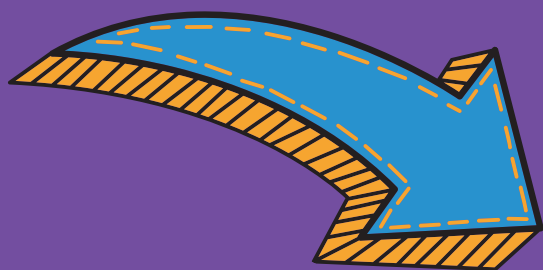
Romania: Northeast Regional Development Agency (NERDA), Piatra Neamt

Mr. Mihai Parfeni
Mr. Mihai Mitrea

Spania: Business Foundation of the University of Zaragoza (FEUZ), Zaragoza and Politeknika Txorierri, Derio

Ms. Isabel Nuez
Ms. Sheila Larrabaster

GET INVOLVED



THE i-COACH PARTNERSHIP:

